

РОССИЙСКАЯ ФЕДЕРАЦИЯ
КРАСНОДАРСКИЙ КРАЙ

УТВЕРЖДЕН
приказом министерства
природных ресурсов
Краснодарского края
от 08.11.2013 г. № 1827

**ПАСПОРТ ПАМЯТНИКА ПРИРОДЫ
РЕГИОНАЛЬНОГО ЗНАЧЕНИЯ**

«Родник колхоза им. Кирова»

Наименование памятника природы

Куцевский район

Муниципальное образование

Краснодар 2013 год

Полное наименование памятника природы – «Родник колхоза имени Кирова»
Распорядительный документ об объявлении (учреждении) памятника природы - решение Кушевского райисполкома от 11 августа 1982 года № 375; решение Краснодарского крайисполкома от 14 сентября 1983 года № 488.
Памятник природы образован с изъятием/без изъятия у собственников (арендаторов)
Цель создания – сохранение гидрологического объекта с пресной водой, имеющего водоохранное, учебно-познавательное и экологическое значение.
Подведомственность – министерство природных ресурсов Краснодарского края
Профиль памятника природы – гидрологический

Местоположение памятника природы, описание площади и границ
памятника природы

Муниципальное образование– Кушевский район
Категория земель– земли населенных пунктов
Кадастровый номер участка– нет
Местоположение памятника природы:
Лесной фонд- нет
Водный фонд- нет
Иные категории земель – населенных пунктов
Населенный пункт – расположен в северо-восточной части ст. Кушевская
Положение объекта в системе улично-дорожной сети – нет
Наличие или отсутствие территориальной связи с иными природными или природно-антропогенными ландшафтами, ее характер – нет
Наличие в границах ООПТ иных особо охраняемых природных территорий -нет
Описание границ памятника природы – граница памятника природы установлена круговым сегментом и проходит в радиусе 30 м от места выхода вод.

Привязка к системе координат– МСК-23

Точка	X	Y
1	651530,00	2199907,78
8	651473,50	2199964,55
16	651430,92	2199908,06
21	651452,27	2199873,74

Описание границ охранной зоны памятника природы (если есть) – нет
Площадь памятника природы – 2826 м²
Площадь охранной зоны памятника природы (если есть)- нет
Описание положения в рельефе – расположен в верховьях безымянной балки (называемой местным населением «озеро Рица»), соединяющейся с рекой Куго-Ея, рядом с территорией летнего трудового детского лагеря «Степные зори».
Сопряженные объекты – нет

Перечень зон и участков памятника природы, их площади
Кластерность территории памятника природы - нет
Площадь каждого участка, га (м²) -
Режим особой охраны

Запрещенные виды деятельности	Разрешенные виды деятельности
<p>любая хозяйственная деятельность, не совместимая с его назначением, в том числе:</p> <ul style="list-style-type: none"> - проведение всех видов мелиоративных работ, приводящих к изменению структуры и гидрологического режима родника, за исключением мероприятий, направленных на восстановление его естественного водного режима и свойств; - проведение земляных работ; - прокладка любых видов коммуникаций; - сброс сточных вод; - распашка земель; - уничтожение и выжигание растительности; - сооружение артезианских скважин и колодцев на прилегающих территориях для добычи подземных вод; - выпас, прогон и водопой скота; - любые повреждения и изменения, нарушающие эстетические качества и естественное состояние родника; - разведение костров; - создание объектов размещения, хранения отходов производства и потребления, радиоактивных, химических, взрывчатых, токсичных, отравляющих и ядовитых веществ на берегах водного объекта; - проведение всех видов мелиоративных работ, приводящих к изменению структуры и гидрологического режима водного объекта, за исключением мероприятий, направленных на восстановление его естественного водного режима и свойств; - мойка транспортных средств; - любые повреждения и изменения, нарушающие эстетические качества и естественное состояние родника; - проведение других работ, которые могут повлечь загрязнение, засорение, истощение водного объекта или изменение химического состава воды. 	<ul style="list-style-type: none"> - проведение мелиоративных работ, связанных с необходимым улучшением состояния родника; - осуществление рекреационной деятельности (оборудование экологических троп и мест отдыха) на основании проекта обустройства, при наличии положительного заключения государственной экологической экспертизы; - проведение противопожарных и санитарно-оздоровительных мероприятий согласно действующему лесному и природоохранному законодательству, согласованных в установленном порядке; - поддержание в технически исправном состоянии каптажного сооружения; - проведение работ по восстановлению и поддержанию в равновесном состоянии экосистем памятника природы; - организация и проведение научно-исследовательских работ, и осуществление эколого-просветительской деятельности по согласованию с уполномоченным органом в установленном порядке.

Меры охраны:

- установка информационных щитов и аншлагов;
- уходные работы по расчистке родника и его территории;

информирование населения и хозяйствующих субъектов о функциональном зонировании и установленном режиме охраны памятника природы.

Природные характеристики территории

Описание растительности приводится в Приложении № 1 к паспорту памятника природы.

Описание животного мира приводится в Приложении № 2 к паспорту памятника природы.

Параметры обособленного памятника природы приводятся в Приложении № 3 к паспорту памятника природы.

Состояние (степень нарушенности) – хорошее/удовлетворительное/плохое (с указанием повреждений) .

- зарастание территории тростником;
- отсутствие уходных работ;
- отсутствие охранных знаков;
- расположенные в 30 м сельхозугодья;
- недостаточные уходные работы.

Перечень земельных участков, предоставленных гражданам и юридическим лицам, с указанием местоположения границ, а так же прав владения и пользования участками

Кадастровый номер участка - нет

Местоположение границ участка _____

Для юридического лица: - нет

Организационно-правовая форма _____,
наименование, юридический адрес _____,
телефон, факс, e-mail _____,

ФИО руководителя _____,

ФИО контактного лица _____,

Название и реквизиты документов на право собственности, владения, пользования, аренды _____

Для физического лица: - нет

ФИО _____

Название и реквизиты документов на право собственности, владения, пользования, аренды _____

Кадастровый номер участка _____,

Местоположение границ участка _____

Для юридического лица:

Организационно-правовая форма _____,

наименование, юридический адрес _____,

телефон, факс, e-mail _____

ФИО руководителя _____,
 ФИО контактного лица _____,
 Название и реквизиты документов на право собственности, владения,
 пользования, аренды _____

Для физического лица:

ФИО _____
 Название и реквизиты документов на право собственности, владения,
 пользования, аренды _____
 Кадастровый номер участка _____,
 Местоположение границ участка _____

Для юридического лица:

Организационно-правовая форма _____,
 наименование, юридический адрес _____,
 телефон, факс, e-mail _____,
 ФИО руководителя _____,
 ФИО контактного лица _____,
 Название и реквизиты документов на право собственности, владения,
 пользования, аренды _____

Для физического лица:

ФИО _____
 Название и реквизиты документов на право собственности, владения,
 пользования, аренды _____

Дополнительные материалы, в том числе Охранное обязательство, приводятся в
 Приложении № 4 к паспорту памятника природы.

Составитель: Т.Е.Сунцова,
 Ведущий специалист-эксперт отдела особо
 охраняемых природных территорий


 подпись

Ведущий консультант отдела
 особо охраняемых
 природных территорий А.А.Медков


 подпись

Дата 8 ноября 2013 года

ПРИЛОЖЕНИЕ № 1
к паспорту памятника природы,
утвержденному приказом
министерства природных ресурсов
Краснодарского края
от 08.11.2013 г. № 1827

Растительность – перечень основных типов растительных сообществ, их состав, характеристика, пространственное распределение. Список видов, занесенных в Красную книгу Российской Федерации, Красную книгу Краснодарского края.

Список видов растений

№	Вид растения
1	тростник южный - <i>Phragmites communis</i>
2	куга болотная - <i>Schoenoplectus lacustris</i>
3	рогоз (чакан) узколистный - <i>Typha angustifolia</i>
4	рогоз (чакан) широколистный - <i>T. latifolia</i>
5	осот болотный (<i>Sonchus palustris</i>)
6	сусак зонтичный - <i>Butomus umbellatus</i>

Видов, занесенных в Красную книгу Российской Федерации, Красную книгу Краснодарского края не обнаружено.

ПРИЛОЖЕНИЕ № 2
к паспорту памятника природы,
утвержденному приказом
министерства природных ресурсов
Краснодарского края
от 08.11.2013 г. № 1827

Животный мир – видовой состав, численность, местообитание. Список видов, занесенных в Красную книгу Российской Федерации, Красную книгу Краснодарского края.

Список животных

№	Вид животного
орнитофауна	
1	белая трясогузка (<i>Motacilla alba</i>), варакушка (<i>Luscinia svecica</i>),
2	дятел зеленый - <i>Picus viridis</i>
3	дятел пестрый - <i>Dendrocopos major</i>
4	камышовая овсянка (<i>Emberiza schoeniclus</i>).
5	кваква (<i>Nycticorax nycticorax</i>),
6	кряква (<i>Anas platyrhynchos</i>),
7	кукушка обыкновенная (<i>Cuculus canorus</i>)
8	обыкновенная иволга - <i>Oriolus oriolus</i>
9	перевозчик (<i>Actitis hypoleucos</i>),
10	речная крачка (<i>Sterna hirundo</i>),
11	серая цапля (<i>Ardea cinerea</i>), серый гусь (<i>Anser anser</i>) ,
12	сойка - <i>Garrulus glandarius</i>
13	сорока - <i>Pica pica</i>
14	черношейная поганка (<i>Podiceps nigricollis</i>), ,
15	черныш (<i>Tringa ochropus</i>),
16	чибис (<i>Vanellus vanellus</i>),
17	чирок-свиистунок (<i>Anas crecca</i>), болотный лунь (<i>Circus aeruginosus</i>),
18	чомга (<i>Podiceps cristatus</i>)
териофауна	
19	ёж белогрудый - <i>Erinaceus europaeus</i>
20	заяц-русак - <i>Lepus europaeus</i>
21	малая белозубка - <i>Crocidura suaveolens</i>
герпетофауна	
22	водяной уж - <i>Natrix tessellata</i>
23	восточный подвид прыткой ящерицы - <i>Lacerta agilis exigua</i>
24	луговая ящерица - <i>Darevskia praticola</i>
25	обыкновенный уж - <i>Natrix natrix</i>
26	озерная лягушка - <i>Rana ridibunda</i>
27	степная гадюка - <i>Pelias renardi</i>

Видов, занесенных в Красную книгу Российской Федерации, Красную книгу Краснодарского края не обнаружено.

ПРИЛОЖЕНИЕ № 3
к паспорту памятника природы,
утвержденному приказом
министерства природных ресурсов
Краснодарского края
от 08.11.2013 г. № 1827

Описание обособленных памятников природы

Для ботанических объектов:

диаметр ствола дерева _____,

высота деревьев _____,

площадь проекции кроны на поверхность _____.

Для геологических объектов:

линейные размеры геологических объектов _____,

слагающие породы _____,

геологический возраст _____.

Для гидрологических объектов:

средний расход воды в роднике _____.

Другое - Родник расположен в северо-восточной части сельского поселения ст. Кушевская в верховьях безымянной балки (называемой местным населением «озеро Рица»), впадающей через 500 м в реку Куго-Ея. От уреза правого берега водотока родник отстоит на 5 м, выше родника в 7 м устроена перегораживающая дамба. Во время строительства дамбы, по которой в настоящее время проходит грунтовая дорога, родник был полностью засыпан почвой. Каптажное сооружение, установленное местным жителем, полностью разрушено. Родник пробивается из земли у основания дамбы в зарослях тростника, но вода сильно загрязнена взвесями и для питья не пригодна.

Берег балки сложен лугово-болотными почвами. Аллювиальные лугово-болотные почвы в представлении слабогумусными тяжелосуглинистыми на аллювиальных средних суглинках.

Родник имеет один выход подземных вод на дневную поверхность. По направлению движения подземных вод к их выходу на поверхность земли родник является восходящим. По характеру режима он относится к постоянно действующим источникам. Общий объем поступающих на дневную поверхность подземных вод источника составляет 0,1 л/с.

ПРИЛОЖЕНИЕ № 4
к паспорту памятника природы,
утвержденному приказом
министерства природных ресурсов
Краснодарского края
от 08.11.2013 г. № 1827

Дополнительные материалы – фотографии памятника природы или наиболее характерных его частей, картографический материал (карты (схемы) расположения памятника природы и охранной зоны (1:100000, 1:50000), карты (схемы) памятника природы с обозначением границ (1:2000 или 1:500, в зависимости от занимаемой площади), Охранное обязательство, иные материалы.



Рисунок 1 - Памятник природы «Родник колхоза имени Кирова»



Рисунок 2 - Памятник природы «Родник колхоза имени Кирова»



Рисунок 3 - Памятник природы «Родник колхоза имени Кирова»



Рисунок 4- Памятник природы «Родник колхоза имени Кирова»



Рисунок 5 - Памятник природы «Родник колхоза имени Кирова»



Рисунок 6 - Памятник природы «Родник колхоза имени Кирова»



Рисунок 7 - Памятник природы «Родник колхоза имени Кирова»



Рисунок 8 - Памятник природы «Родник колхоза имени Кирова»



Рисунок 9 - Памятник природы «Родник колхоза имени Кирова»

КАРТА (ПЛАН)

особо охраняемой природной территории "Родник колхоза имени Кирова" Кушевского района Краснодарского края
инженерное обследование земельного участка

План границ объекта землеустройства

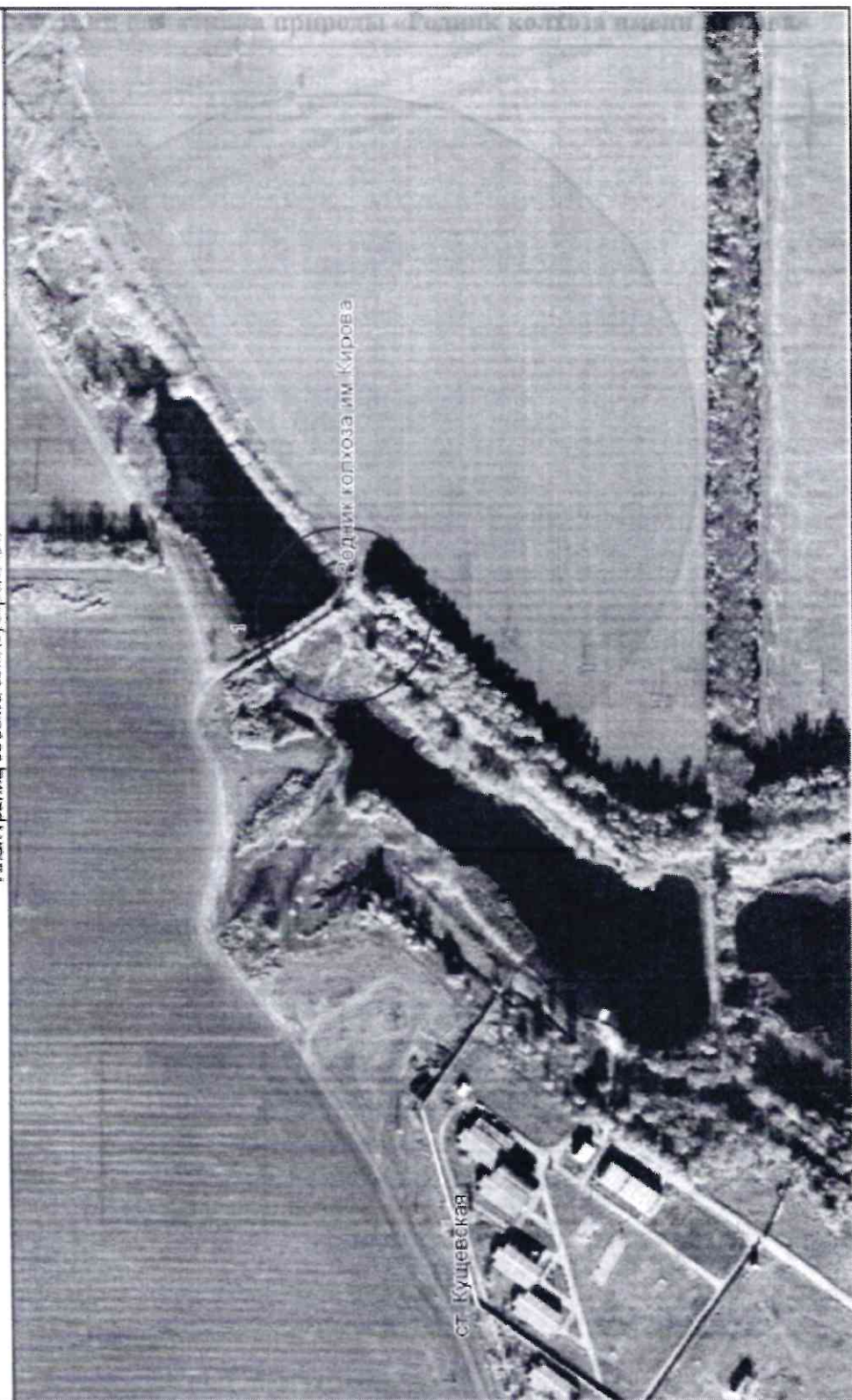
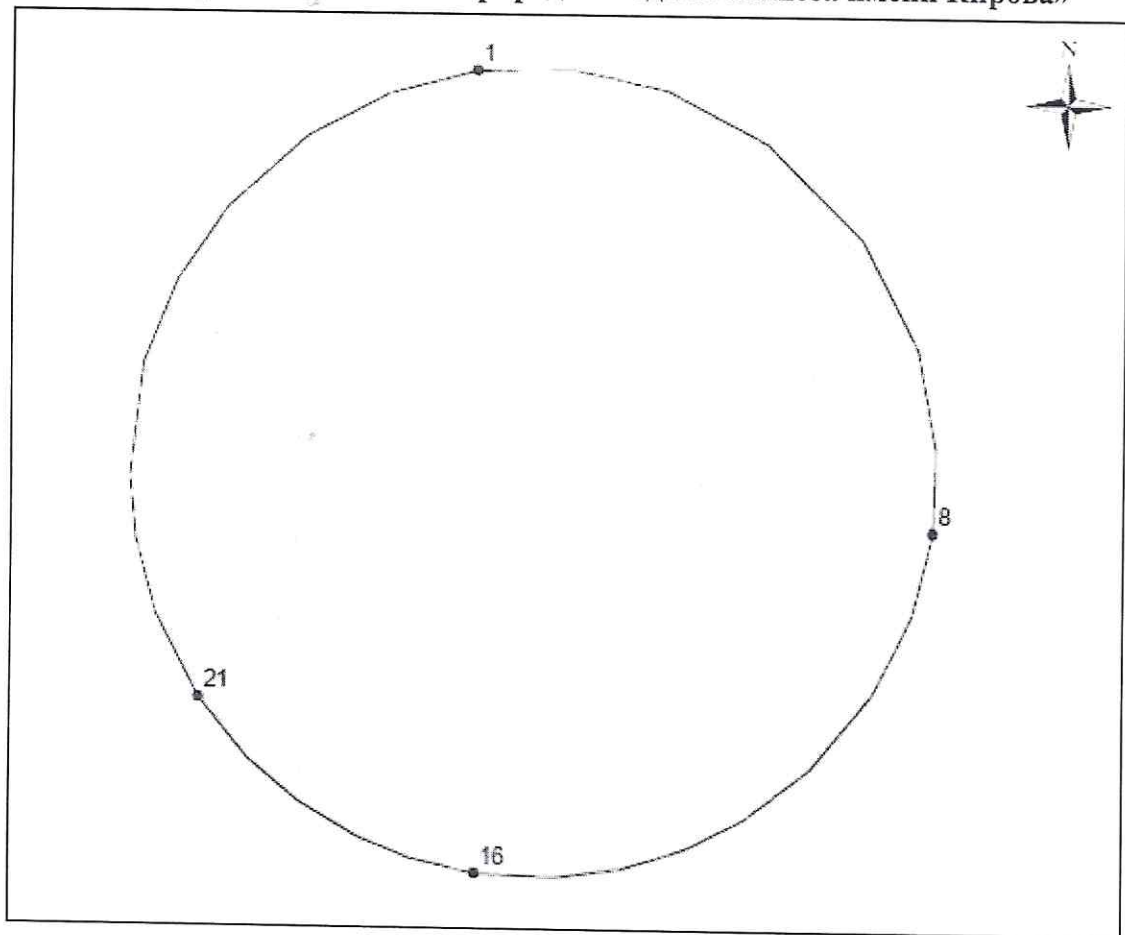


Схема границ памятника природы «Родник колхоза имени Кирова»



1:800

Точка	X	Y
1	651530,00	2199907,78
8	651473,50	2199964,55
16	651430,92	2199908,06
21	651452,27	2199873,74

Система координат: МСК-23