

Приложение 2

УТВЕРЖДЕН

приказом министерства природных  
ресурсов Краснодарского края  
от 26.04.23 № 999

РОССИЙСКАЯ ФЕДЕРАЦИЯ  
КРАСНОДАРСКИЙ КРАЙ

УТВЕРЖДЕН

приказом министерства природных  
ресурсов Краснодарского края  
от 26.04.23 № 999

## ПАСПОРТ

памятника природы регионального значения

«Парк совхозный»

---

Наименование памятника природы

Тбилисский район

---

Муниципальное образование

Краснодар 2023 год

Полное наименование памятника природы регионального значения: «Парк совхозный» (далее – памятник природы).

Реквизиты нормативных правовых актов о создании памятника природы и его охранной зоны (при наличии), утверждении границ и режима особой охраны памятника природы, функционального зонирования (при наличии) и его охранной зоны (при наличии): решение Тбилисского райисполкома от 9 апреля 1980 г. № 123, решение Краснодарского крайисполкома от 14 сентября 1983 г. № 488, постановление главы администрации (губернатора) Краснодарского края от 31 января 2013 г. № 76 «Об утверждении границ памятников природы регионального значения, расположенных в бассейне реки Кубань на территории муниципальных образований Краснодарского края: Кавказский район, Тбилисский район, Усть-Лабинский район, Северский район, Абинский район, Крымский район, Белореченский район, Мостовский район, Отрадненский район, Гулькевичский район, город Горячий Ключ».

Памятник природы создан с изъятием/без изъятия у правообладателей земельных участков.

Цель создания памятника природы: сохранение ботанического объекта, зеленых насаждений, имеющих эстетическое, учебно-познавательное, экологическое и культурное значение.

Местоположение, площадь, описание границ памятника природы и его охранной зоны (при наличии)

Муниципальное образование: Тбилисский район.

Населенный пункт: расположен в северной части ст. Тбилисской, по ул. Базарной, 143.

Положение памятника природы в системе улично-дорожной сети: нет

Категория земель: земли населенных пунктов.

Описание местоположения границ памятника природы и его охранной зоны (при наличии) в пределах лесничеств, участковых лесничеств, лесных кварталов и лесотаксационных выделов (в случае расположения памятника природы на землях лесного фонда): нет.

Наличие в границах памятника природы иных особо охраняемых объектов: нет.

Описание границ памятника природы, функциональных зон (при наличии) и его охранной зоны (при наличии): северная граница проходит вдоль грунтовой дороги, с востока граница проходит по ул. Кубанской; южная граница проходит по ул. Базарной, огибая территорию расположения здания конторы с восточной, северной и западной стороны; с запада граница парка проходит по границе с территорией расположения стадиона.

Функциональные зоны не установлены.

Охранная зона отсутствует.

Площадь памятника природы и его охранной зоны (при наличии): 5,3372 га.

Режим особой охраны памятника природы, его охранной зоны  
(при наличии) и функциональных зон (при наличии)

На территории памятника природы регионального значения «Парк совхозный» запрещается любая деятельность, которая может нанести ущерб объектам растительного мира, а также запрещаются виды деятельности, влекущие за собой снижение экологической, эстетической и рекреационной целостности территории, в том числе:

1. Строительство объектов капитального строительства, отвод земельных участков под такое строительство;
2. Деятельность, влекущая искажение сложившегося ландшафта;
3. Предоставление земельных участков для капитального строительства;
4. Прокладка новых дорог, троп, линий электропередач, коммуникаций, возведение строений и сооружений (в том числе временных), не связанных с деятельностью памятника природы;
5. Загрязнение почв;
6. Создание объектов размещения, хранения отходов производства и потребления, радиоактивных, химических, взрывчатых, токсичных, отравляющих и ядовитых веществ;
7. Проезд и стоянка всех видов транспортных средств вне дорог общего пользования, кроме работников специально уполномоченных органов государственной власти;
8. Проведение сплошных рубок леса, за исключением случаев, когда выборочные рубки не обеспечивают замену лесных насаждений, утрачивающих свои средообразующие, водоохранные и иные полезные функции, на лесные насаждения, обеспечивающие сохранение целевого назначения защитных лесов и выполняемых ими полезных функций;
9. Все виды земляных гидротехнических и строительных работ, кроме проводимых с целью обеспечения эксплуатации и ремонта существующих линейных сооружений и коммуникаций;
10. Осуществление рекреационной деятельности (в том числе организация мест отдыха и разведение костров) за пределами специально предусмотренных для этого мест;
11. Сжигание естественной растительности, в том числе весенние палы;
12. Выгул собак;
13. Выпас сельскохозяйственных животных и организация для них летних лагерей;
14. Самовольные посадки деревьев и кустарников, а также другие самовольные действия граждан, направленные на обустройство отдельных участков парка;
15. Сбор зоологических, ботанических коллекций, а также палеонтологических образцов;
16. Изыскательские, взрывные и буровые работы;
17. Уничтожение или повреждение шлагбаумов, аншлагов, стендов и других информационных знаков и указателей, а также оборудованных

экологических троп и мест отдыха;

18. Осуществление любых других действий, ведущих к изменению режима или внешнего вида памятника природы;

19. Перепрофилирование сложившихся к моменту организации памятника природы направлений хозяйственно-производственной деятельности землепользователей

В случае возникновения угрозы либо наступления режима чрезвычайной ситуации проведение работ, связанных с предупреждением и ликвидацией чрезвычайных ситуаций различного характера производится в соответствии с действующим законодательством о чрезвычайных ситуациях. Информация о планируемых и реализуемых мероприятиях, а также о нанесенном вреде направляется в орган исполнительной власти Краснодарского края, уполномоченный в области охраны окружающей среды.

Собственники, арендаторы, владельцы и пользователи земельных и лесных участков в границах памятника природы оказывают всемерное содействие уполномоченному органу, подведомственным ему государственным учреждениям в осуществлении полномочий в соответствии с требованиями законодательства Российской Федерации и Краснодарского края.

#### Меры охраны памятника природы и ответственные за их исполнение

В целях обеспечения сохранности природного комплекса необходимо предусмотреть выполнение следующих мер по охране памятника природы:

1. Государственному казенному учреждению Краснодарского края «Управление особо охраняемыми природными территориями Краснодарского края»:

- 1) информирование всех заинтересованных лиц о режиме и границах памятника природы. Передача охранных обязательств;
- 2) установка аншлагов (информационных щитов) по границам памятника природы, на основных подъездах к памятнику природы, на пересечении дорог;
- 3) осуществление контроля территории памятника природы с целью обеспечения установленного режима охраны территории;
- 4) разработка предложений и выполнение соответствующих мероприятий по сохранению редких видов животных, растений и грибов.

2. Собственникам, арендаторам, владельцам и пользователям земельных участков в границах памятника природы:

- 1) расчистка территории памятника природы от твердых коммунальных отходов;
- 2) выполнение противопожарных мероприятий;
- 3) выполнение мероприятий по сохранению редких видов животных, растений и грибов на основании рекомендации специалистов.

## Природные характеристики территории

Характеристика рельефа, ландшафта приводится в приложении 1 к настоящему паспорту памятника природы.

Описание растительного мира территории приводится в приложении 2 к настоящему паспорту памятника природы.

Описание животного мира территории приводится в приложении 3 к настоящему паспорту памятника природы.

Дополнительные материалы приводятся в приложении 4 к настоящему паспорту памятника природы.

Начальник управления  
охраны окружающей среды



Д.М. Заякина

Приложение 1  
к паспорту памятника  
природы регионального  
значения «Парк совхозный»

**ХАРАКТЕРИСТИКА  
рельефа, ландшафта территории  
памятника природы регионального значения  
«Парк совхозный»**

Памятник природы создан в целях сохранения ботанического объекта.  
Парк создан на территории бывшего семсвеклосовхоза «Кропоткинский».

Начальник управления  
охраны окружающей среды



Д.М. Заякина

Приложение 2  
к паспорту памятника  
природы регионального  
значения «Парк совхозный»

**ОПИСАНИЕ**  
**растительного мира территории**  
**памятника природы регионального значения**  
**«Парк совхозный»**

Перечень основных типов растительных сообществ, их состав, пространственное распределение:

| №                          | Вид растения  |
|----------------------------|---|
| 1                          | 2   |
| Древесная растительность   |   |
| 1                          | Сосна обыкновенная - <i>Pinus sylvestris</i>                      |
| 2                          | Сосна Веймутова - <i>Pinus strobus</i>                            |
| 3                          | Ель восточная - <i>Picea orientalis</i>                           |
| 4                          | Ель колочая - <i>Picea pungens</i> <i>Glauca Compacta Globosa</i> |
| 5                          | Сосна Крымская - <i>Pinus nigra</i> subsp. <i>pallasiana</i>      |
| 6                          | Липа мелколистная - <i>Tilia cordata</i>                          |
| 7                          | Тополь пирамидальный - <i>Populus pyramidalis</i>                 |
| 8                          | Ясень высокий - <i>Fraxinus</i>                                   |
| 9                          | Клен остролистный - <i>Acer platanoides</i>                       |
| 10                         | Каштан конский - <i>Aesculus hippocastanum</i>                    |
| 11                         | Абрикос обыкновенный - <i>Prunus armeniaca</i>                    |
| 12                         | Граб обыкновенный - <i>Carpinus betulus</i>                       |
| Травянистая растительность |   |
| 13                         | Вьюнок полевой – <i>Convolvulus arvensis</i>                      |
| 14                         | Цикорий обыкновенный – <i>Cichorium intybus</i>                   |
| 15                         | Тысячелистник обыкновенный – <i>Achillea millefolium</i>          |
| 16                         | Амброзия полынолистная – <i>Ambrosia artemisiifolia</i>           |
| 17                         | Горец птичий – <i>Polygonum aviculare</i>                         |
| 18                         | Ячмень заячий – <i>Heuderum leporinum</i>                         |
| 19                         | Лядвенец рогатый – <i>Lotus corniculatus</i>                      |
| 20                         | Подорожник средний – <i>Plantago media</i>                        |
| 21                         | Подорожник ланцетолистный – <i>Plantago lanceolata</i>            |
| 22                         | Кислица обыкновенная – <i>Oxalis acetosella</i>                   |
| 23                         | Щирица - <i>Amarantus</i>   |
| 24                         | Будра плющевидная – <i>Glechoma hederacea</i>                     |
| 25                         | Щавель - <i>Rumex</i>   |
| 26                         | Лапчатка ползучая – <i>Potentilla reptans</i>                     |
| 27                         | Фиалка душистая – <i>Viola odorata</i>                            |

Список видов, занесенных в Красную книгу Российской Федерации, Красную книгу Краснодарского края, с указанием категории и статуса редкости вида:

| № | Вид растения                                    | Статус охраны   |
|---|---|---|
| 1 | 2   | 3   |
| 1 | Можжевельник высокий - <i>Juniperus excelsa</i> | Красная книга Российской Федерации, Красная книга Краснодарского края |
| 2 | Самшит колхидский - <i>Buxus colchica</i>       | Красная книга Российской Федерации, Красная книга Краснодарского края |
| 3 | Сосна крымская – <i>Pinus pallasiana</i>        | Красная книга Российской Федерации, Красная книга Краснодарского края |

Начальник управления  
охраны окружающей среды



Д.М. Заякина



Приложение 3  
к паспорту памятника  
природы регионального  
значения «Парк совхозный»

**ОПИСАНИЕ**  
**животного мира территории**  
**памятника природы регионального значения**  
**«Парк совхозный»**

Перечень видов животных, встречающихся на данной территории:

| №           | Вид животного                                    |
|-------------|--|
| 1           | 2  |
| Орнитофауна |  |
| 1           | Вяхирь - <i>Columba palumbus</i>                 |
| 2           | Кукушка обыкновенная - <i>Cuculus canorus</i>    |
| 3           | Дятел зеленый - <i>Picus viridis</i>             |
| 4           | Дятел пестрый - <i>Dendrocopos major</i>         |
| 5           | Белая трясогузка - <i>Motacilla alba</i>         |
| 6           | Обыкновенная иволга - <i>Oriolus oriolus</i>     |
| 7           | Сойка - <i>Garrulus glandarius</i>               |
| 8           | Сорока - <i>Pica pica</i>                        |
| 9           | Ворон - <i>Corvus corax</i>                      |
| 10          | Ласточка деревенская - <i>Hirundo rustica</i>    |
| 11          | Серая ворона - <i>Corvus cornix</i>              |
| 12          | Воробей домовый - <i>Passer domesticus</i>       |
| Териофауна  |  |
| 13          | Ёж белогрудый - <i>Erinaceus concolor</i>        |
| 14          | Крот - <i>Talpa sp.</i>                          |
| 15          | Малая белозубка - <i>Crocidura suaveolens</i>    |
| 16          | Белобрюхая белозубка - <i>Crocidura leucodon</i> |
| 17          | Белка обыкновенная - <i>Sciurus vulgaris</i>     |
| 18          | Обыкновенная полевка - <i>Microtus arvalis</i>   |
| 19          | Лесная мышь - <i>Apodemus uralensis</i>          |
| 20          | Полевая мышь - <i>Apodemus agrarius</i>          |
| 21          | Домовая мышь - <i>Mus musculus</i>               |
| 22          | Серая крыса - <i>Rattus norvegicus</i>           |

Список видов, занесенных в Красную книгу Российской Федерации, Красную книгу Краснодарского края, с указанием категории и статуса редкости вида: не обнаружено.

Начальник управления  
охраны окружающей среды



Д.М. Заякина

Приложение 4  
к паспорту памятника  
природы регионального  
значения «Парк совхозный»

## ДОПОЛНИТЕЛЬНЫЕ МАТЕРИАЛЫ

Фотографии памятника природы регионального значения  
«Парк совхозный»:

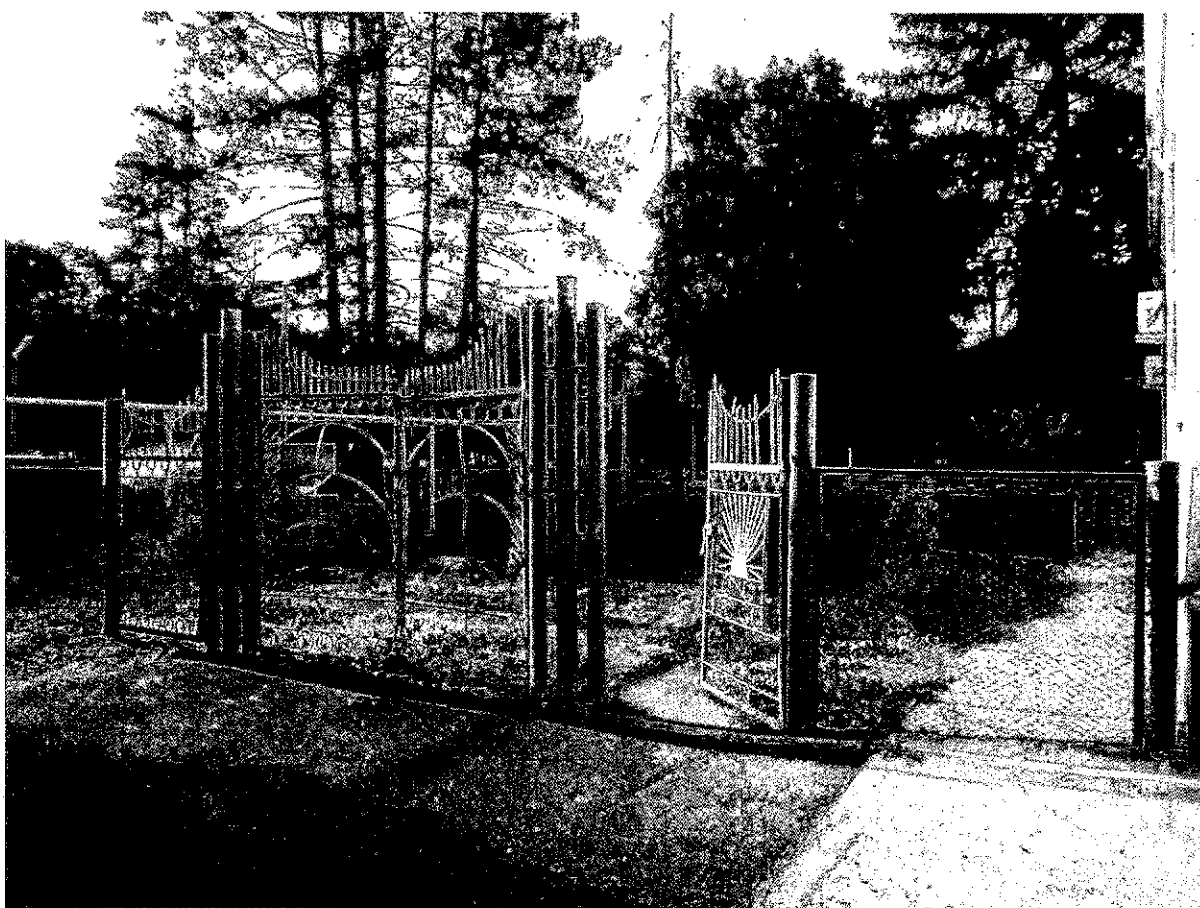


Фото 1. Памятник природы «Парк совхозный»



Фото 2. Памятник природы «Парк совхозный»



Фото 3. Памятник природы «Парк совхозный»



Фото 4. Памятник природы «Парк совхозный»

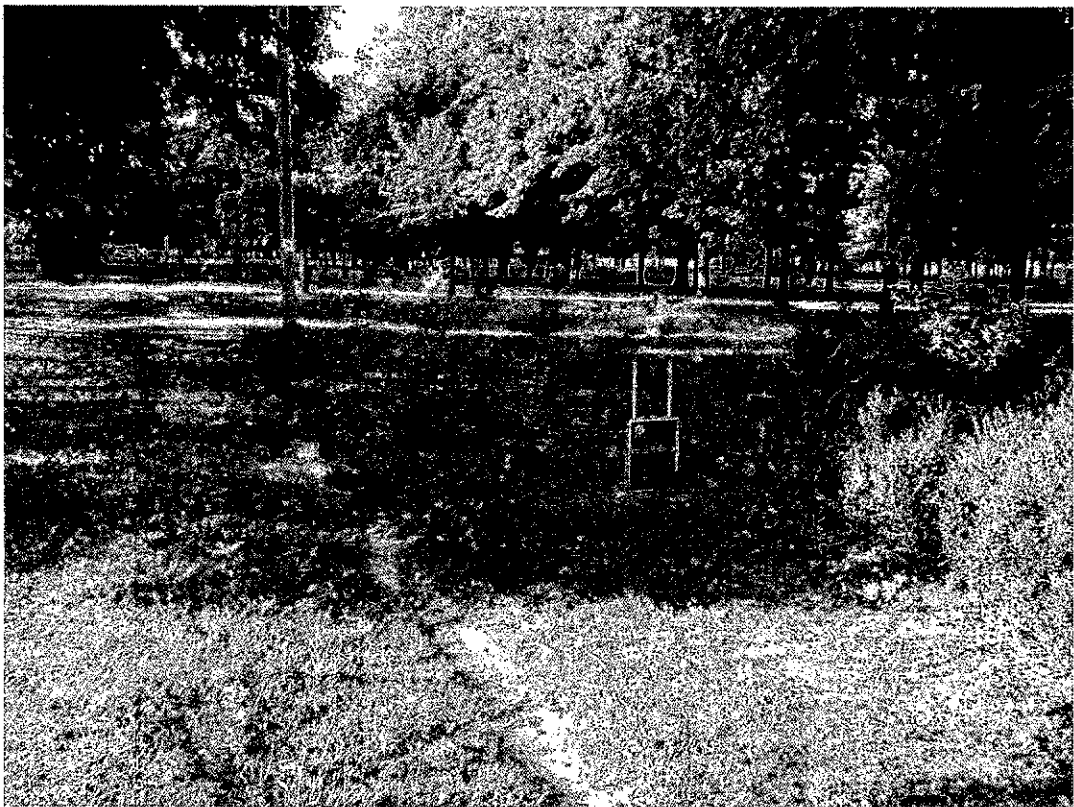


Фото 5. Памятник природы «Парк совхозный»

Картографические материалы с нанесенными границами памятника природы регионального значения, его охранный зоны (при наличии) и функциональных зон (при наличии):

**Карта-схема границ памятника природы «Парк совхозный»**

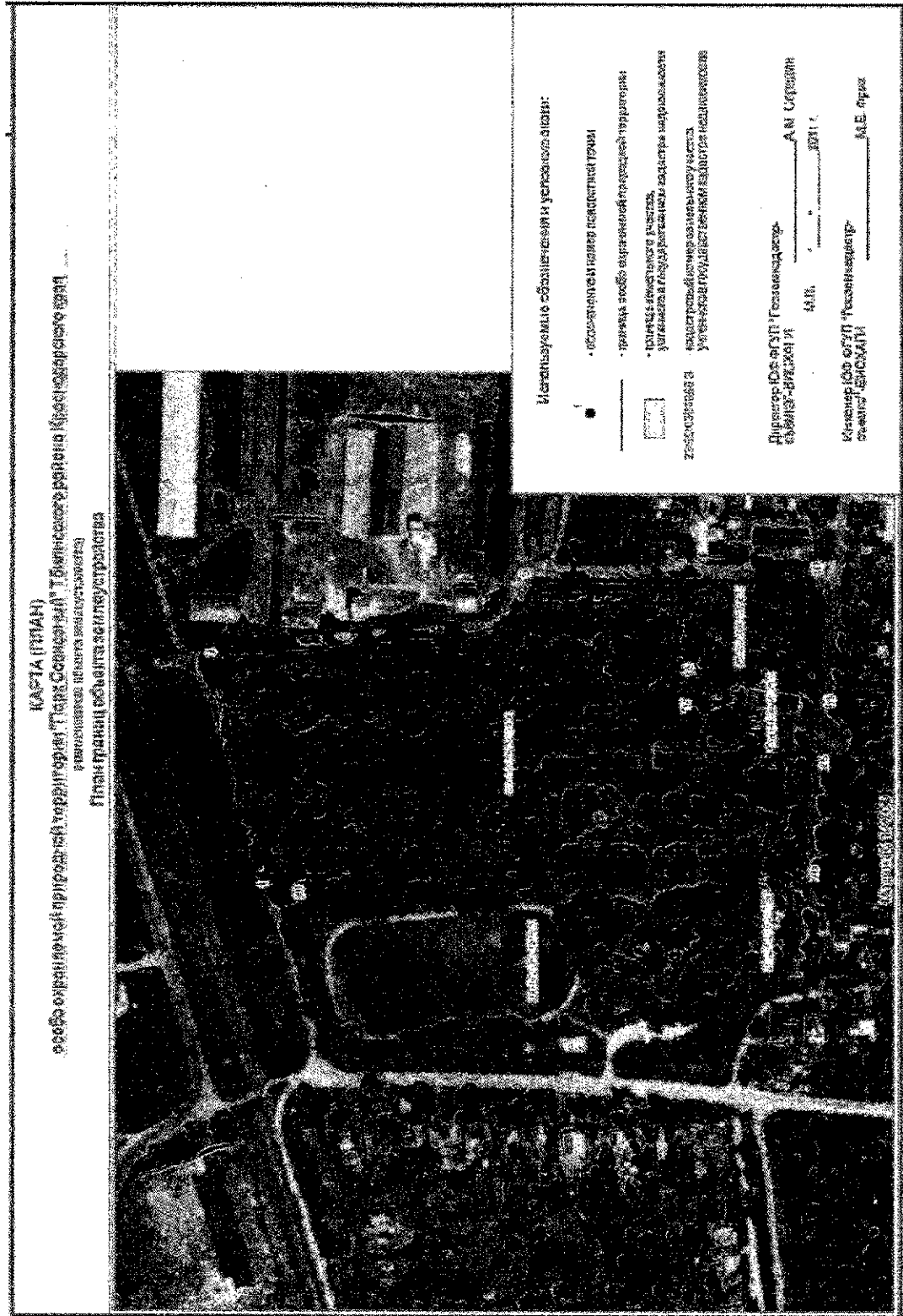
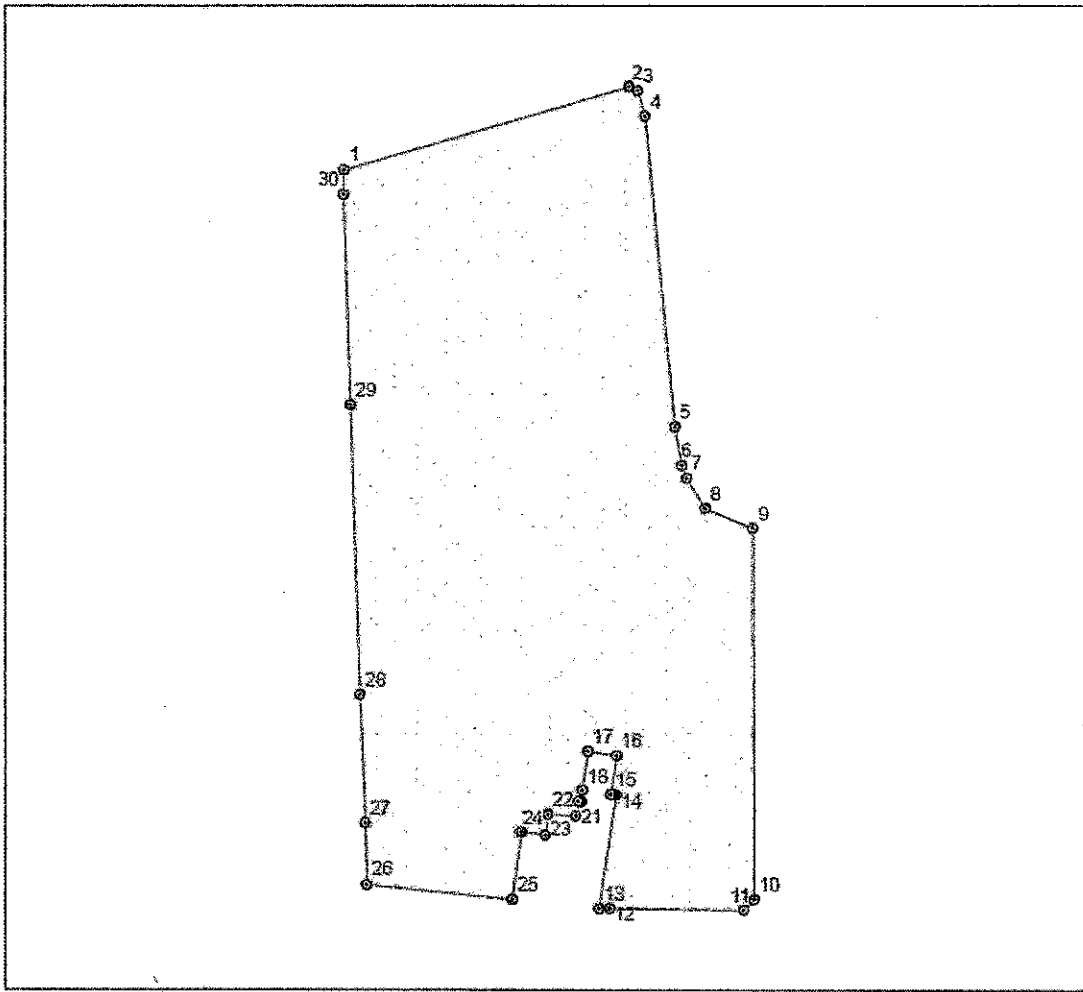


Схема границ памятника природы «Парк совхозный»



1:3000

Начальник управления  
охраны окружающей среды

Д.М. Заякина