



**МИНИСТЕРСТВО ПРИРОДНЫХ РЕСУРСОВ
КРАСНОДАРСКОГО КРАЯ**

П Р И К А З

от 30.10.2023

№ 1539

г. Краснодар

**Об утверждении паспортов памятников природы
регионального значения «Долина реки Хобза»,
«Верхнебаканский участок степной растительности»,
«Хотецайское насаждение сосны пицундской»**

В соответствии с Федеральным законом от 14 марта 1995 г. № 33-ФЗ «Об особо охраняемых природных территориях», Законом Краснодарского края от 31 декабря 2003 г. № 656-КЗ «Об особо охраняемых природных территориях Краснодарского края», постановлением главы администрации (губернатора) Краснодарского края от 19 августа 2021 г. № 516 «О создании памятников природы «Верхнебаканский участок степной растительности», «Сообщество орхидных (поселок Хлебоборб)», «Долина реки Хобза», «Высокий берег реки Кубань», постановлением главы администрации (губернатора) Краснодарского края от 05.08.2021 № 455 «О создании памятников природы «Скала Зеркало», «Хотецайское насаждение сосны пицундской», «Урочище Пионер», «Гора Бараний Рог», приказом министерства природных ресурсов Краснодарского края от 21 декабря 2022 г. № 1956 «О порядке оформления паспортов и охран-ных обязательств на памятники природы регионального значения» п р и к а з ы в а ю:

1. Утвердить:

1) паспорт памятника природы регионального значения «Долина реки Хобза» согласно приложению 1 к настоящему приказу.

2) паспорт памятника природы регионального значения «Верхнебаканский участок степной растительности» согласно приложению 2 к настоящему приказу.

3) паспорт памятника природы регионального значения «Хотецайское насаждение сосны пицундской» согласно приложению 3 к настоящему приказу.

2. Отделу экологического просвещения (Ананко Ю.О.) обеспечить размещение (опубликование) настоящего приказа на сайте в информационно-телекоммуникационной сети «Интернет» <https://admkrain.krasnodar.ru>.

3. Контроль за выполнением настоящего приказа оставляю за собой.

4. Приказ вступает в силу через 10 дней после дня его официального опубликования.

Исполняющий обязанности министра

С.Н. Ерёмин

Приложение 3

УТВЕРЖДЕН

приказом министерства природных
ресурсов Краснодарского края

от 30.10.23 № 1539

РОССИЙСКАЯ ФЕДЕРАЦИЯ
КРАСНОДАРСКИЙ КРАЙ

УТВЕРЖДЕН

приказом министерства природных
ресурсов Краснодарского края

от 30.10.23 № 1539

ПАСПОРТ

памятника природы регионального значения
«Хотецайское насаждение сосны пицундской»

Наименование памятника природы

город-курорт Геленджик

Муниципальное образование

Краснодар 2023 год

Полное наименование памятника природы регионального значения: **«Хотедайское насаждение сосны пицундской»** (далее – памятник природы).

Реквизиты нормативных правовых актов о создании памятника природы и его охранной зоны (при наличии), утверждении границ и режима особой охраны памятника природы, функционального зонирования (при наличии) и его охранной зоны (при наличии):

образован постановлением главы администрации (губернатора) Краснодарского края от 5 августа 2021 г. № 455 «О создании памятников природы «Скала Зеркало», «Хотедайское насаждение сосны пицундской», «Урочище Пионер», «Гора Бараний Рог».

Памятник природы создан с изъятием/без изъятия у правообладателей земельных участков.

Цель создания памятника природы: является создание необходимых условий для сохранения уникального участка ареала произрастания вида сосна пицундская, внесенного в Красные книги Российской Федерации и Краснодарского края, а также в целях сохранения иных объектов растительного и животного мира, их генетического фонда.

Местоположение, площадь, описание границ памятника природы и его охранной зоны (при наличии)

Муниципальное образование: город-курорт Геленджик.

Населенный пункт: поселок Джанхот – расположен в 2 км в южном направлении.

Положение памятника природы в системе улично-дорожной сети: нет.

Категория земель: земли, не отнесенные к определенной категории.

Описание местоположения границ памятника природы и его охранной зоны (при наличии) в пределах лесничеств, участков лесничеств, лесных кварталов и лесотаксационных выделов, частей лесотаксационных выделов (в случае расположения памятника природы на землях лесного фонда): на землях лесного фонда в части выдела 26 квартала 65А, выделы 9, 13, 20 квартала 67А и выделов 9, 12, 13 (частях выделов 7, 8, 10, 14, 15, 16, 21) квартала 68А Кабардинского участкового лесничества Геленджикского лесничества.

Наличие в границах памятника природы иных особо охраняемых объектов: отсутствуют.

Описание границ памятника природы, функциональных зон (при наличии) и его охранной зоны (при наличии):

| Обозначение части границ | | Описание прохождения границ |
|--------------------------|----------|--|
| от точки | до точки | |
| 1 | 2 | 3 |
| 1 | 25 | От точки 1 в юго-восточном направлении по лесному массиву на расстояние 699 м по изломанной линии через точки 2-24 до точки 25 |
| 25 | 55 | от точки 25 в юго-западном направлении по лесному мас- |

| 1 | 2 | 3 |
|----|----|--|
| | | сиву на расстояние 1408 м по изломанной линии через точки 26-54 до точки 55 |
| 55 | 64 | от точки 55 в северо-западном направлении по лесному массиву на расстояние 761 м через точки 56-63 по изломанной линии до точки 64 |
| 64 | 1 | от точки 64 в северо-восточном направлении по лесному массиву на расстояние 1499 м по изломанной линии через точки 65-95 на исходную точку 1 |

Охранная зона памятника природы не предусмотрена.

Площадь памятника природы и его охранной зоны (при наличии):
79,6936 га.

Перечень функциональных зон памятника природы (при наличии) с указанием их площади (га): функциональное зонирование памятника природы не предусмотрено.

Режим особой охраны памятника природы, его охранной зоны
(при наличии) и функциональных зон (при наличии)

На территории памятника природы регионального значения «Хотецкое насаждение сосны пицундской» запрещается деятельность, влекущая за собой изменение исторически сложившегося природного ландшафта и причиняющая вред природным комплексам и их компонентам, расположенным в границах памятника природы, в том числе:

1. Строительство объектов капитального строительства, отвод земельных участков под такое строительство.

2. Реконструкция линейных объектов без проекта, получившего положительное заключение государственной экологической экспертизы, в случаях, предусмотренных законодательством, и без проведения природоохранных мероприятий по снижению негативного воздействия работ на природные объекты и комплексы.

3. Размещение некапитальных строений, сооружений и выделение земельных участков в целях размещения некапитальных строений, сооружений без согласования с уполномоченным органом исполнительной власти Краснодарского края в области охраны окружающей среды, охраны, воспроизводства и использования объектов животного мира и среды их обитания, за исключением размещения некапитальных строений, сооружений, относящихся к объектам охотничьей, биотехнической и природоохранной инфраструктуры, и выделения земельных участков под их размещение.

4. Выделение земельных участков для индивидуального жилищного строительства, садоводческих товариществ и коттеджей, предоставление земельных участков для садоводства и огородничества.

5. Мойка, ремонт, заправка топливом механизированных транспортных средств.

6. Виды экстремального туризма, связанные с поездками на моторных транспортных средствах повышенной проходимости.

7. Заготовка и сбор не древесных лесных ресурсов, заготовка пищевых лесных ресурсов и сбор лекарственных растений в промышленных и коммерческих целях.

8. Создание объектов размещения отходов производства и потребления, радиоактивных, химических, взрывчатых, токсичных, отравляющих и ядовитых веществ.

9. Ведение сельского хозяйства, за исключением сенокошения, выпаса сельскохозяйственных животных гражданами.

10. Сброс дренажных вод без очистки и неочищенных сточных вод в водные объекты и на рельеф местности, а также организация фильтруемых септиков.

11. Засорение и захламление территории памятников природы, в том числе загрязнение почвы.

12. Геологическая разведка и добыча полезных ископаемых (кроме питьевых ресурсов), а также выполнение иных связанных с пользованием недрами работ.

13. Спортивная и любительская охота в период с 1 марта по 20 июня, промысловая охота.

14. Уничтожение либо повреждение воспроизводственных и защитных участков (гнезд, дупел, нор и других жилищ и убежищ) среды обитания диких животных, кроме случаев, предусмотренных законодательством Российской Федерации и Краснодарского края.

15. Добыча и иное изъятие из природной среды объектов животного и растительного мира, занесенных в Красную книгу Российской Федерации и (или) Красную книгу Краснодарского края, без разрешений, предусмотренных законодательством Российской Федерации и Краснодарского края.

16. Сбор зоологических, ботанических, минералогических коллекций и палеонтологических объектов без согласования с уполномоченным органом исполнительной власти Краснодарского края в области охраны окружающей среды.

17. Интродукция и акклиматизация объектов животного и растительного мира, за исключением случаев, связанных с необходимостью борьбы с вредными организмами, осуществляемой по согласованию с уполномоченным органом исполнительной власти Краснодарского края в области охраны окружающей среды.

18. Осуществление авиационных мер по борьбе с вредителями и болезнями растений, кроме случаев отсутствия возможности применения наземной техники при возникновении массовых эпидемии или иных естественных природных явлений, связанных со вспышками численности вредителей.

19. Сжигание растительности и ее остатков.

20. Размещение кемпингов и палаточных лагерей, за исключением установки отдельных палаток.

21. Устройство спортивных площадок и установка спортивного оборудования, прокладка, обустройство и маркировка спортивных трасс, за исключением прокладки и обустройства туристических маршрутов и экологических троп по согласованию с уполномоченным органом исполнительной власти Краснодарского края в области охраны окружающей среды.

22. Проведение спортивных, зрелищных и иных мероприятий без согласования с уполномоченным органом исполнительной власти Краснодарского края в области охраны окружающей среды.

23. Размещение рекламных и информационных знаков и щитов, аншлагов, стендов, указателей, шлагбаумов, экспозиционных, экскурсионных и иных объектов, не связанных с функционированием ООПТ, лесохозяйственной и охотхозяйственной деятельностью, деятельностью в области водных отношений, обозначением линейных объектов.

24. Уничтожение или повреждение рекламных и информационных знаков и щитов, аншлагов, стендов, указателей, шлагбаумов, экспозиционных, экскурсионных и иных объектов.

25. Проведение сплошных рубок леса, за исключением случаев, когда выборочные рубки не обеспечивают замену лесных насаждений, утративших свои средообразующие, водоохранные и иные полезные функции, на лесные насаждения, обеспечивающие сохранение целевого назначения защитных лесов и выполняемых ими полезных функций.

26. Проведение рубок ухода и санитарных рубок без обеспечения сохранности старовозрастных, фаутных, сухостойных и валежных деревьев в количестве не менее 5 экземпляров каждой группы на 1 га на землях лесного фонда, в полезатных насаждениях и в охранных зонах линейных объектов.

27. Проведение археологических полевых работ (разведок, раскопок, наблюдений) без полученного в установленном законодательством порядке разрешения (открытого листа) и соблюдения условий, предусмотренных разрешением (открытым листом), а также без согласования с уполномоченным органом исполнительной власти Краснодарского края в области охраны окружающей среды.

28. Перепрофилирование сложившихся к моменту утверждения настоящего режима особой охраны ООПТ направлений хозяйственной и иной деятельности без согласования с уполномоченным органом исполнительной власти Краснодарского края в области охраны окружающей среды.

В случае возникновения угрозы либо наступления режима чрезвычайной ситуации проведение работ, связанных с предупреждением и ликвидацией чрезвычайных ситуаций различного характера производится в соответствии с действующим законодательством о чрезвычайных ситуациях. Информация о планируемых и реализуемых мероприятиях, а также о нанесенном вреде направляется в орган исполнительной власти Краснодарского края, уполномоченный в области охраны окружающей среды.

Меры охраны памятника природы и ответственные за их исполнение

В целях обеспечения сохранности природных комплексов и объектов необходимо предусмотреть выполнение следующих мер по охране памятника природы:

1. Государственному казенному учреждению Краснодарского края «Управление особо охраняемыми природными территориями Краснодарского края»:

- 1) информирование всех заинтересованных лиц о режиме и границах памятника природы. Передача охранных обязательств;
 - 2) установку аншлагов (информационных щитов) по границам памятника природы, на основных подъездах к памятнику природы, на пересечении дорог;
 - 3) осуществление контроля территории памятника природы с целью обеспечения установленного режима охраны территории;
 - 4) разработку предложений и выполнение соответствующих мероприятий по сохранению редких видов животных, растений и грибов.
2. Собственникам, арендаторам, владельцам и пользователям земельных участков в границах памятника природы:
- 1) расчистку территории памятника природы от твердых коммунальных отходов;
 - 2) выполнение противопожарных мероприятий;
 - 3) выполнение мероприятий по сохранению редких видов животных, растений и грибов на основании рекомендации специалистов.

Природные характеристики территории

Характеристика рельефа, ландшафта приводится в приложении 1 к настоящему паспорту памятника природы.

Описание растительного мира территории приводится в приложении 2 к настоящему паспорту памятника природы.

Описание животного мира территории приводится в приложении 3 к настоящему паспорту памятника природы.

Дополнительные материалы приводятся в приложении 4 к настоящему паспорту памятника природы.

Начальник управления
охраны окружающей среды



Д.М. Заякина

Приложение 1
к паспорту памятника
природы регионального
значения «Хотецайское
насаждение сосны
пицундской»

**ХАРАКТЕРИСТИКА
рельефа, ландшафта территории
памятника природы регионального значения
«Хотецайское насаждение сосны пицундской»**

Рельеф города Геленджика представлен типичными для Северо-Западного Кавказа средневысотными горами. Здесь простирается ряд параллельных горных хребтов, разделенных продольными долинами, которые протягиваются с северо-запада на юго-восток. В том же направлении возрастает и их высота. Основными орографическими элементами являются Маркотхский и Коцехурский хребты, Дообский горный массив.

Территория, на которой расположен памятник природы, находится на южном склоне Главного Кавказского хребта.

Начальник управления
охраны окружающей среды



Д.М. Заякина

ОПИСАНИЕ
растительного мира территории
памятника природы регионального значения
«Хотецайское насаждение сосны пицундской»

Геленджик располагается на участке территории Северо-Западного Кавказа, относимого большинством ученых к Крымско-Новороссийской провинции, характеризующейся сильным развитием нагорно-ксерофильной растительности.

Перечень основных типов растительных сообществ, их состав, пространственное распределение:

древесная растительность: сосна пицундская (*Pinus pityusa*), граб восточный (*Carpinus orientalis*), дуб пушистый (*Quercus pubescens*), ясень обыкновенный (*Fraxinus excelsior*), можжевельник красный (*Juniperus oxycedrus*), липа бегониелистная (*Tilia begoniifolia*), калина гордовина (*Viburnum lantana*), держидерево колючее (*Paliurus spina-christi*), тисс ягодный (*Taxus baccata*);

подлесок: скумпия кожевенная (*Cotinus coggygria*), иглица колючая (*Ruscus aculeatus*), клекачка перистая (*Staphylea pinnata*), кизил мужской (*Cornus mas*); из лиан — сассапариль обыкновенный (*Smilax excelsa*), плющ обыкновенный (*Hedera helix*), плющ колхидский (*H. colchica*), жимолость козья (*Lonicera caprifolium*) и др.

травянистая растительность: пион кавказский (*Paeonia caucasica*), эгонихон пурпурно-голубой (*Aegonychon purpureocaeruleum*), душица обыкновенная (*Origanum vulgare*), лазурник трехлопастный (*Laser trilobum*), просвирник лесной (*Malva sylvestris*), первоцвет обыкновенный (*Primula vulgaris*), земляника зеленая (*Fragaria viridis*), ясенец голубостолбиковый (*Dictamnus gymnostylis*);

Список видов растений, занесенных в Красную книгу Российской Федерации и Красную книгу Краснодарского края, с указанием категории и статуса редкости вида:

| № п/п | Вид | Категория и статус редкости вида | | Особенности ареала |
|-------------------------------|-----------------------|--|-------------------------|-----------------------------------|
| | | Красная книга Краснодарского края (2017) | Красная книга РФ (2008) | |
| 1 | 2 | 3 | 4 | 5 |
| Семейство <i>Cupressaceae</i> | | | | |
| 1 | Можжевельник вы-сокий | 3 УВ* | 2 а* | Восточно-средиземноморский релик- |

| 1 | 2 | 3 | 4 | 5 |
|--------------------------------|--|------|--------|--|
| | <i>(Juniperus excelsa Bieb.)</i> | | | товый вид на границе ценоареала, сокращающийся в численности. В Красный список МСОП включен |
| 2 | М. красный <i>(J. oxycedrus L.)</i> | 3 УВ | - | Средиземноморский вид с ограниченным распространением в пределах Западного Кавказа и сокращающийся в численности. В Красный список МСОП включен. |
| Семейство <i>Pinaceae</i> | | | | |
| 3 | Сосна пицундская <i>(Pinus pityusa Steven)</i> | 2 ИС | 2 а | Редкий реликтовый представитель субсредиземноморских лесов, находящийся в зоне интенсивной рекреации и сокращающийся в численности |
| Семейство <i>Taxaceae</i> | | | | |
| 4 | Тис ягодный <i>(Taxus baccata L.)</i> | 3 УВ | 2 а | Реликтовый малочисленный спорадично распространенный вид с ограниченным числом мест произрастания и сокращающейся численностью. В Красный список МСОП включен |
| Семейство <i>Asphodelaceae</i> | | | | |
| 5 | Асфodelина крымская <i>(Asphodeline taurica (Pall. Ex Bieb.) Kunth)</i> | 3 УВ | 3 в | Восточно-средиземноморский вид, являющийся эдификатором реликтовых горных петрофитных степей, сокращающих область распространения |
| Семейство <i>Liliaceae</i> | | | | |
| 6 | Тюльпан Геснера <i>(Tulipa gesneriana L.)</i> | 2 ИС | 2 а, б | Евразийский степной вид с высокой фрагментацией ареала и сокращающейся численностью и ареалом |
| Семейство <i>Colchicaceae</i> | | | | |
| 7 | Безвременник теневой <i>(Colchicum umbrosum Steven)</i> | 3 УВ | 2 а | вид с сокращающейся численностью и ограниченным ареалом |
| Семейство <i>Orchidaceae</i> | | | | |
| 8 | Анакамптис пирамидальный <i>(Anacamptis</i> | 3 УВ | 3 г | Европейско-средиземноморский вид с высокой фрагментацией аре- |

| 1 | 2 | 3 | 4 | 5 |
|-------------------------------|--|------|--------|---|
| | <i>pyramidalis</i> (L.) Rich.) | | | ала и сокращающейся численностью. Конвенция СИТЕС, Приложение II |
| 9 | Ятрышник мужской (<i>Orchis mascula</i> (L.) L.) | 3 УВ | 3 б, г | Европейско-переднеазиатский вид с дизъюнктивным ареалом и сокращающейся численностью. Конвенция СИТЕС, Приложение II |
| 10 | Я. мелкоточечный (<i>O. punctulata</i> Steven ex Lindl.) | 3 УВ | 3 г | Переднеазиатский вид с высокой фрагментацией ареала и сокращающейся численностью. Конвенция СИТЕС, Приложение II |
| 11 | Я. мужской (<i>O. mascula</i> (L.) L.) | 3 УВ | 3 б, г | Европейско-переднеазиатский вид с дизъюнктивным ареалом и сокращающейся численностью. Конвенция СИТЕС, Приложение II |
| 12 | Я. трехзубчатый (<i>O. tridentata</i> Scop.) | 3 УВ | 3 г | Европейско-средиземноморско-переднеазиатский вид, имеющий значительный общий ареал, но находящийся в России на границе распространения. Конвенция СИТЕС, Приложение II |
| Семейство <i>Poaceae</i> | | | | |
| 13 | Житняк хвостистый (<i>Agropyron pinifolium</i> Nevski) | 3 УВ | - | Редкий субэндемичный северо-западно-кавказский вид с иррадиацией в Дагестане и западной Турции |
| Семейство <i>Brassicaceae</i> | | | | |
| 14 | Желтушник красивоплодный (<i>Erysimum callicarpum</i> Lipsky) | 3 УВ | - | Локальный новороссийский эндемик, произрастающий в зоне интенсивной рекреации |
| 15 | Левкой душистый (<i>Matthiola odoratissima</i> (Pall. ex Bieb.) W.T. Aiton) | 3 УВ | - | Крымско-кавказско-малоазиатский вид, с ограниченным региональным ареалом, с сокращающейся численностью, произрастающий в зоне интенсивной рекреации |
| Семейство <i>Fabaceae</i> | | | | |

| 1 | 2 | 3 | 4 | 5 |
|--------------------------------|--|------|-----|---|
| 16 | Остролодочник Палласа (<i>Oxytropis pallasii</i> Pers.) | 3 УВ | - | Крымско-кавказский вид с дизъюнктивным ареалом и ограниченной численностью |
| Семейство <i>Lamiaceae</i> | | | | |
| 17 | Шалфей раскрытый (<i>Salvia ringens</i> Sibth. et Sm.) | 3 УВ | - | Восточно-средиземноморский вид на крайнем пределе ареала, произрастающий в зоне высокой рекреационной нагрузки и курортного строительства |
| Семейство <i>Ranunculaceae</i> | | | | |
| 18 | Ветреница нежная (<i>Anemone blanda</i> Schott et Kotschy) | 3 УВ | 3 г | Кавказско-малоазиатский вид, произрастающий на северной границе ценоареала |
| Семейство <i>Paeoniaceae</i> | | | | |
| 19 | Пион кавказский (<i>Paeonia caucasica</i> (Schipcz.) Schipcz.) | 3 УВ | 3 д | Кавказско-переднеазиатский вид с сокращающейся численностью |
| Семейство <i>Rubiaceae</i> | | | | |
| 20 | Ясменник Липского (<i>Asperula lipskyana</i> V. Krecz.) | 3 УВ | - | Редкий эндемичный вид, произрастающий в зоне интенсивного антропогенного воздействия |
| Семейство <i>Staphyleaceae</i> | | | | |
| 21 | Клекачка перистая (<i>Staphylea pinnata</i> L.) | 3 УВ | 3 г | Среднеевропейско-средиземноморский реликтовый вид с дизъюнктивным ареалом |
| Семейство <i>Vitaceae</i> | | | | |
| 22 | Виноград лесной (<i>Vitis sylvestris</i> C. C. Gmel.) | 3 УВ | - | Европейско-средиземноморско-переднеазиатский вид с высокой фрагментацией ареала и сокращающейся численностью |

Примечание: Система категорий Красной книги Краснодарского края (2017) включает в себя: категорию 1 – «Находящиеся в критическом состоянии» или 1КС; категория 2 – «Исчезающие» или 2ИС; категория 3 – «Уязвимые» или 3УВ.

Система категорий Красной книги РФ (2008) включает в себя 2 — Сокращающиеся в численности и/или распространении. Таксоны с неуклонно сокращающейся численностью, которые при дальнейшем воздействии факторов, снижающих численность, могут в короткие сроки попасть в категорию находящихся под угрозой исчезновения:

а) таксоны, численность которых сокращается в результате изменения условий существования или разрушения местообитаний;

б) таксоны, численность которых сокращается в результате чрезмерного использования их человеком и может быть стабилизирована специальными мерами охраны (лекарственные, пищевые, декоративные и др. растения).

3 — Редкие. Таксоны с естественной невысокой численностью, встречающиеся на ограниченной территории (или акватории) или спорадически распространенные на значительных территориях (или акваториях), для выживания которых необходимо принятие специальных мер охраны:

б) имеющие значительный ареал, в пределах которого встречаются спорадически и с небольшой численностью популяций;

в) имеющие узкую экологическую приуроченность, связанные со специфическими условиями произрастания (выходами известняков или др. пород, засоленными почвами, литоральными местообитаниями и др.);

г) имеющие значительный общий ареал, но находящиеся в пределах России на границе распространения.

Начальник управления
охраны окружающей среды



Д.М. Заякина

ОПИСАНИЕ
животного мира территории
памятника природы регионального значения
«Хотецкое насаждение сосны пицундской»

Перечень видов животных, встречающихся на данной территории:

герпетофауна: тритон малоазиатский *Ommatotriton ophryticus* (Berthold, 1846), Жаба колхидская *Bufo verrucosissimus* (Pallas, 1814), Квакша Шелковникова, *Hyla arborea schelkownikowi* (Cernov, 1926), Озерная лягушка *Rana ridibunda* Pallas, 1771, Лягушка малоазиатская *Rana macrocnemis* (Boulenger, 1885), Черепаха средиземноморская *Testudo graeca*, Веретеница ломкая *Anguis fragilis* Linnaeus, 1758, Тракийский или западный желтопузик *Pseudopus apodus thracicus* Obst, 1978, Черноморская луговая ящерица *Darevskia praticola pontica* Lanlз et Cyren, 1919, Желтобрюхий полоз *Coluber caspius* Gmelin, 1789, Оливковый полоз *Coluber najadum* Eichwald, 1831, Медянка *Coronella austriaca* Laurenti, 1768, Эскулапов полоз *Elaphe longissima* Laurenti, 1768, уж обыкновенный *Natrix natrix* Linnaeus, 1758;

орнитофауна: просянка *Emberiza calandra*, хохлатый жаворонок *Galerida cristata*, жулан обыкновенный *Lanius collurio*, зеленушка *Chloris chloris*, жулан, щегол *Carduelis carduelis*, большая синица *Parus major*, серая *Sylvia communis*, ястребиная и черноголовая *Sylvia atricapilla* славки, черный дрозд *Turdus merula*, южный соловей *Luscinia megarhynchos*, обыкновенная кукушка *Cuculus canorus*, пестрый дятел *Dendrocopos major*, сойка, зяблик *Fringilla coelebs*, поползень обыкновенный *Sitta europaea*, большая синица *Parus major*, лазоревка *Parus caeruleus*, черноголовая славка, черный дрозд *Turdus merula*, зарянка *Erithacus rubecula*, горлица обыкновенная *Streptopelia turtur*, иволга, жулан, пеночка-теньковка *Phylloscopus collybita*, черноголовый щегол;

млекопитающие: еж южный *Erinaceus concolor* L., 1758, *Rhinolophus hipposideros* малый подковонос, Малая вечерница *Nyctalus leisleri* (kuhl, 1817), Ночница остроухая - *Myotis blythii* (Tomes, 1857), Вечерница рыжая *Nyctalus noctula* (Schreber, 1774), Кожановидный нетопырь *Hypsugo savii* (Bonaparte, 1837), Нетопырь лесной *Pipistrellus nathusii* (Keyserling & Blasius, 1839), Шакал *Canis aureus* (Linnaeus, 1758), Ласка *Mustela nivalis* (Linnaeus, 1766), Куница лесная *Martes martes* (Linnaeus, 1758), Заяц-русак *Lepus europaeus* (Pallas, 1778), Белка обыкновенная *Sciurus vulgaris* (Linnaeus, 1758), Соня-полчок *Glis glis* (Linnaeus, 1766), Соня лесная *Dryomys nitedula* (Pallas, 1778), Крыса серая *Rattus norvegicus* Berkenhout, 1769, Мышь домовая *Mus musculus* L., 1758, Полевая мышь *Apodemus agrarius* (Pallas, 1771), Мышь малая лесная *Apodemus uralensis*

(Pallas, 1811), Мышь кавказская *Sylvemus ponticus* (Sviridenko, 1936), Полевка обыкновенная *Microtus arvalis* (Pallas, 1778).

Список видов животных, занесенных в Красную книгу Российской Федерации и Красную книгу Краснодарского края, с указанием категории и статуса редкости вида:

| Вид животных | Категория и статус редкости вида | | |
|--|----------------------------------|--|------|
| | КК | РФ | МСОП |
| 1 | 2 | 3 | 4 |
| Апоректода гандлирша <i>Aporrectodea handlirschi</i> (Rosa, 1897) | 3 УВ «Уязвимые» | «1 – Находящиеся под угрозой исчезновения» | NT |
| Хетофилосция вооруженная <i>Chaetophiloscia hastata</i> Verhoeff, 1929 | 3 УВ «Уязвимые» | - | VU |
| Змеедедка обыкновенная <i>Ophiogomphus cecilia</i> Fourcroy, 1785 | 3 УВ «Уязвимые» | - | VU |
| Пилихвост длинноконцовый <i>Poecilimon bifenestratus</i> Miram, 1929 | 2 ИС «Исчезающие» | - | EN |
| Аллосцелиус ленточный <i>Alloscelis vittifrons</i> (Ivanoff, 1885) | 3 УВ «Уязвимые» | - | VU |
| Бубастия таврическая <i>Bubastia taurica</i> (Kusnezov, 1926) | 3 УВ «Уязвимые» | - | VU |
| Фиебериелла печальная <i>Fieberiella lugubris</i> Emeljanov, 1964 | 3 УВ «Уязвимые» | - | VU |
| Красотел пахучий <i>Calosoma sycophanta</i> (Linnaeus, 1758) | 4 СК «Специально контролируемый» | «2 – Сокращающиеся в численности» | LC |
| Карабус кавказский <i>Carabus caucasicus</i> Adams, 1817 | 3 УВ «Уязвимые» | «2 – Сокращающиеся в численности» | VU |
| Эуспилотус нидикольный <i>Euspilotus perrisi</i> (Marseul, 1872) | 3 УВ «Уязвимые» | - | VU |
| Стафилин короткорылый <i>Oscypus curtipennis</i> Motschulsky, 1849 | 3 УВ «Уязвимые» | - | VU |
| Жук-олень <i>Lucanus cervus</i> (Linnaeus, 1758) | 4 СК «Специально контролируемый» | «2 – Сокращающиеся в численности» | NT |
| Бронзовка кавказская Pro- | 3 УВ «Уязвимые» | «2 – Сокраща- | VU |

| 1 | 2 | 3 | 4 |
|--|----------------------------------|-----------------------------------|----|
| taetia speciose (Adams, 1817) | | ющиеся в численности» | |
| Майский жук черноморский <i>Melolontha permira</i> Reitter, 1887 | 3 УВ «Уязвимые» | - | VU |
| Златка фисташковая <i>Capnodis cariosa</i> (Pallas, 1776) | 3 УВ «Уязвимые» | - | VU |
| Златка схожая <i>Chalcophora intermedia</i> (Rey, 1890) | 2 ИС «Исчезающие» | - | EN |
| Речник опушенный <i>Stenelmis puberula</i> Reitter, 1887 | 3 УВ «Уязвимые» | - | VU |
| Метаклиза фиолетовая <i>Metaclisa azurea</i> (Waltl, 1838) | 3 УВ «Уязвимые» | - | VU |
| Усач большой дубовый <i>Cerambyx cerdo</i> Linnaeus, 1758 | 4 СК «Специально контролируемые» | Прил. 2 | LC |
| Клит Степанова <i>Clytus stepanovi</i> Danilevsky et Miroshnikov, 1985 | 3 УВ «Уязвимые» | - | VU |
| Брахicerус кубанский <i>Brachycerus kubanicus</i> Arzanov, 2005 | 3 УВ «Уязвимые» | - | VU |
| Пестрянка двуцветная <i>Jordanita chloros</i> (Hübner, [1813]) | 2 ИС «Исчезающие». | - | EN |
| Толстоголовка мозаичная <i>Muschampia tessellum</i> (Hübner, 1802) | 3 УВ «Уязвимые» | - | VU |
| Толстоголовка желтополосая <i>Pyrgus sidae</i> (Esper, [1784]) | 2 ИС «Исчезающие». | - | EN |
| Парусник мнемозина <i>Parnassius mnemosyne</i> (Linnaeus, 1758) | 4 СК «Специально контролируемый» | «2 – Сокращающиеся в численности» | LC |
| Зеринтия поликсена <i>Zerynthia polyxena</i> ([Denis et Schiffermüller], 1775) | 3 УВ «Уязвимые» | Прил. 2 | VU |
| Чернушка африканка <i>Proterebia afra</i> (Fabricius, 1787) | 3 УВ «Уязвимые» | - | VU |
| Бархатница Аретуза <i>Arethusana arethusa pontica</i> | 2 ИС «Исчезающие». | - | EN |

| 1 | 2 | 3 | 4 |
|---|--|--|-------------|
| (Ruhl et Heyne, 1895) | | | |
| Голубянка Шиффермюллера <i>Pseudophilotes vicrama schiffermulleri</i> Hemming, 1929 | 2 ИС «Исчезающие». | - | EN |
| Голубянка черноморская <i>Lysandra melamarina</i> Dantchenko, 2000 | 3 УВ «Уязвимые» | - | VU |
| Шелкопряд Баллиона <i>Lemonia ballioni</i> Christoph, 1888 | 2 ИС «Исчезающие». | - | EN |
| Медведица пурпурная <i>Rhyararia purpurata</i> (Linnaeus, 1758) | 3 УВ «Уязвимые» | - | VU |
| Совка Аэгле <i>Aegle kaekeritziana</i> (Hübner, [1799]) | 3 УВ «Уязвимые» | - | VU |
| Совка Хайварда <i>Divaena haywardi</i> (Tams, 1926) | 1 КС «Находящиеся в критическом состоянии» | - | CR |
| Пчела-плотник <i>Xylocopa valga</i> Gerstaecker, 1872 | 3 УВ «Уязвимые» | «2 – Сокращающиеся в численности» | VU |
| Сколия-гигант <i>Scolia maculata</i> Drury, 1773 | 3 УВ «Уязвимые» | Прил. | VU |
| Малоазиатский тритон <i>Triturus vittatus ophryticus</i> Berthold, 1846 | 3 УВ «Уязвимые» | (под названием <i>Triturus vittatus ophryticus</i> (Berthold, 1846)) отнесен к категории 3 – редкий подвид на периферии ареала | NT ver. 3.1 |
| Лягушка малоазиатская <i>Rana macrocnemis</i> (Boulenger, 1885) | 3 УВ «Уязвимые» | Прил. 2 | VU |
| Тракийский, или западный желтопузик <i>Pseudopus apodus thracicus</i> Obst, 1978 | 2 ИС «Исчезающие». | - | EN |
| Ящерица средняя <i>Lacerta media</i> Lantz et Cyren, 1920 | 3 УВ «Уязвимые» | «3 – редкий» | VU |
| Желтобрюхий полоз <i>Coluber caspius</i> Gmelin, 1789 | 3 УВ «Уязвимые» | Прил. 2 | VU |

| 1 | 2 | 3 | 4 |
|---|-----------------|-----------------------------------|----------------------------|
| Оливковый полоз <i>Coluber najadum</i> Eichwald, 1831 | 3 УВ «Уязвимые» | Прил. 2 | VU |
| Эскулапов полоз <i>Elaphe longissima</i> Laurenti, 1768 | 3 УВ «Уязвимые» | «2 – Сокращающиеся в численности» | VU |
| Колхидский уж <i>Natrix megaloccephala</i> Orlov et Tuniyev, 1986 | 3 УВ «Уязвимые» | - | LC A2ce+4ce ver. 3.1 |
| Малая вечерница <i>Nyctalus leisleri</i> (kuhl, 1817) | 3 УВ «Уязвимые» | - | LC ver. 3.1 |
| Ночница усатая <i>Myotis mystacinus</i> (Kuhl, 1817) | 3 УВ «Уязвимые» | - | LC ver. 3.1 |

Примечание: Статус: КК – Красная книга Краснодарского края; РФ – Красная книга Российской Федерации; МСОП – Международный союз охраны природы

Начальник управления
охраны окружающей среды



Д.М. Заякина

Приложение 4
к паспорту памятника
природы регионального
значения «Хотецдайское
насаждение сосны
пицундской»

ДОПОЛНИТЕЛЬНЫЕ МАТЕРИАЛЫ

Фотографии памятника природы регионального значения:



Фото 1. Памятник природы «Хотецдайское насаждение сосны пицундской»



Фото 2. Памятник природы «Хотецдайское насаждение сосны пицундской»



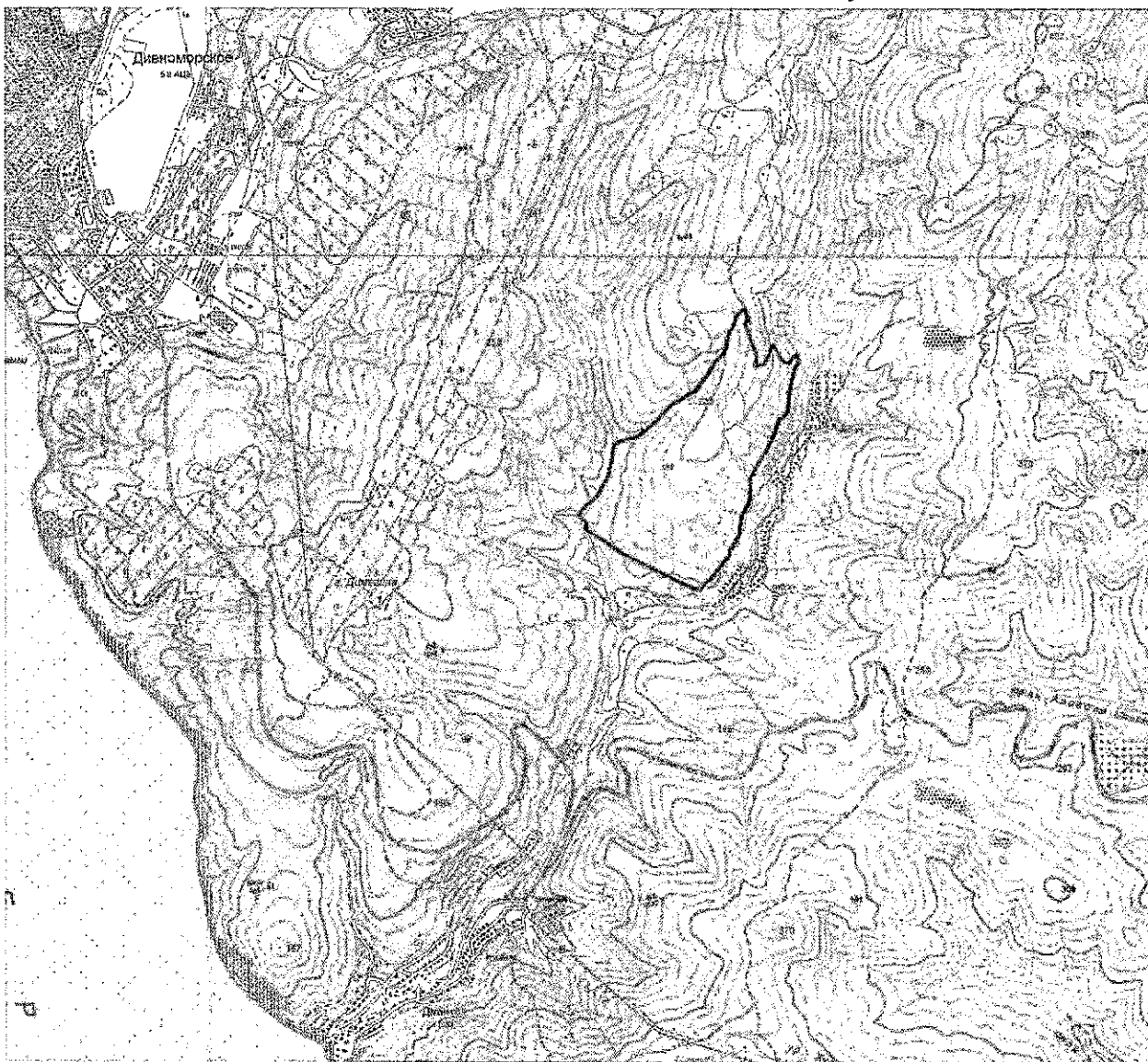
Фото 3. Квакша Шелковникова *Hyla arborea schelkownikowi*



Фото 4. Ятрышник мужской

Картографические материалы с нанесенными границами памятника природы регионального значения, его охранной зоны (при наличии) и функциональных зон (при наличии):

Карта-схема памятника природы
«Хотецдайское насаждение сосны пицундской»



Начальник управления
охраны окружающей среды

Д.М. Заякина

Местоположение территории создаваемой ООПТ регионального значения памятник природы «Хотецкая сосна пицундская» на схеме лесоустройства Кабардинского участкового лесничества Геленджикского лесничества, согласно сведениям управления лесного хозяйства министерства природных ресурсов Краснодарского края