

Приложение 2

УТВЕРЖДЕН

приказом министерства природных  
ресурсов Краснодарского края  
от 30.10.23 № 1539

РОССИЙСКАЯ ФЕДЕРАЦИЯ  
КРАСНОДАРСКИЙ КРАЙ

УТВЕРЖДЕН

приказом министерства природных  
ресурсов Краснодарского края  
от 30.10.23 № 1539

**ПАСПОРТ**

памятника природы регионального значения  
**«Верхнебаканский участок степной растительности»**

Наименование памятника природы

город Новороссийск

Муниципальное образование

Краснодар 2023 год

Полное наименование памятника природы регионального значения: **«Верхнебаканский участок степной растительности»** (далее – памятник природы).

Реквизиты нормативных правовых актов о создании памятника природы и его охранной зоны (при наличии), утверждении границ и режима особой охраны памятника природы, функционального зонирования (при наличии) и его охранной зоны (при наличии):

образован постановлением главы администрации (губернатора) Краснодарского края от 19 августа 2021 г. № 516 «О создании памятников природы «Верхнебаканский участок степной растительности», «Сообщество орхидных (поселок Хлебобоб)», «Долина реки Хобза», «Высокий берег реки Кубань».

Памятник природы создан с изъятием/без изъятия у правообладателей земельных участков.

Цель создания памятника природы: создание необходимых условий для сохранения уникального природного объекта, к

ак самое северное произрастание гемиксерофильных средиземноморских эндемиков.

Местоположение, площадь, описание границ памятника природы и его охранной зоны (при наличии)

Муниципальное образование: город Новороссийск.

Населенный пункт: в границах Верхнебаканского сельского округа, в 1,5 км северо-восточнее поселка Верхнебаканский.

Положение памятника природы в системе улично-дорожной сети: нет.

Категория земель: 1-й кластер: земли лесного фонда – 3,0703 га, земли не отнесенные к определенной категории – 17,5233 га; 2-й кластер: земли лесного фонда – 15,8247 га.

Описание местоположения границ памятника природы и его охранной зоны (при наличии) в пределах лесничеств, участковых лесничеств, лесных кварталов и лесотаксационных выделов, частей лесотаксационных выделов (в случае расположения памятника природы на землях лесного фонда): частично расположен в квартале 44 выделах 23, 24, 25, 33, части выделов 11, 12, 13, 15, 17, 18, 20, 21, 22, 26, 27, 28, 29, 30, 34, 38, Верхне-Баканского участкового лесничества Новороссийского лесничества.

*1 кластер:* в выделе 33, части выделов 11, 20, 22, 28, 29, 34, 38 квартала 44;

*2 кластер:* в выделе 23, 24, 25, части выделов 12, 13, 15, 18, 20, 21, 22, 26, 27, 28, 30, 34, 38 квартала 44, выдел 17 квартала 44, Верхне-Баканского участкового лесничества Новороссийского лесничества.

Наличие в границах памятника природы иных особо охраняемых объектов: отсутствуют.

Описание границ памятника природы, функциональных зон (при наличии) и его охранной зоны (при наличии):

Обозначение части границ		Описание прохождения границ
от точки	до точки	
1	2	3
1 й кластер		
1	79	от точки 1 в юго-восточном направлении по границе лесного массива на расстояние 1050 м через точки 2-78 до точки 79
79	81	от точки 79 в западном направлении по северной границе земельного участка с кадастровым номером 23:47:0104030:25 на расстояние 541 м через точку 80 до точки 81
81	1	от точки 81 в северо-западном направлении ломаной линией на расстояние 644 м через точки 82-93 на исходную точку 1
2 й кластер		
1	4	от точки 1 в северо-восточном направлении по лесному массиву на расстояние 452 м через точки 2-3 до точки 4
4	5	от точки 4 в юго-восточном направлении по лесному массиву на расстояние 175 м до точки 5
5	10	от точки 5 в юго-западном направлении по лесному массиву на расстояние 386 м через точки 6-9 до точки 10
10	1	от точки 10 в северо-западном направлении по границе лесного массива на расстояние 612 м через точки 11-23 на исходную точку 1

Охранная зона памятника природы не предусмотрена.

Площадь памятника природы и его охранной зоны (при наличии):

36,4183 га. Состоит из двух кластеров: 1-й кластер – 20,5936 га, 2-й кластер – 15,8247 га.

Перечень функциональных зон памятника природы (при наличии) с указанием их площади (га): территория памятника природы разбита на 2 функциональные зоны: функциональное зонирование памятника природы не предусмотрено.

Режим особой охраны памятника природы, его охранной зоны (при наличии) и функциональных зон (при наличии)

На территории памятника природы регионального значения «Верхнебаканский участок степной растительности» запрещается деятельность, влекущая за собой изменение исторически сложившегося природного ландшафта и причиняющая вред природным комплексам и их компонентам, расположенным в его границах, в том числе:

1. Строительство объектов капитального строительства, отвод земельных участков под такое строительство.

2. Реконструкция линейных объектов без проекта, получившего положительное заключение государственной экологической экспертизы, в случаях,

предусмотренных законодательством, и без проведения природоохранных мероприятий по снижению негативного воздействия работ на природные объекты и комплексы.

3. Размещение некапитальных строений, сооружений и выделение земельных участков в целях размещения некапитальных строений, сооружений без согласования с уполномоченным органом исполнительной власти Краснодарского края в области охраны окружающей среды, охраны, воспроизводства и использования объектов животного мира и среды их обитания, за исключением размещения некапитальных строений, сооружений, относящихся к объектам охотничьей, биотехнической и природоохранной инфраструктуры, и выделения земельных участков под их размещение.

4. Выделение земельных участков для индивидуального жилищного строительства, садоводческих товариществ и коттеджей, предоставление земельных участков для садоводства и огородничества.

5. Мойка, ремонт, заправка топливом механизированных транспортных средств.

6. Виды экстремального туризма, связанные с поездками на моторных транспортных средствах повышенной проходимости.

7. Заготовка и сбор недревесных лесных ресурсов, заготовка пищевых лесных ресурсов и сбор лекарственных растений в промышленных и коммерческих целях.

8. Создание объектов размещения отходов производства и потребления, радиоактивных, химических, взрывчатых, токсичных, отравляющих и ядовитых веществ.

9. Ведение сельского хозяйства, за исключением сенокосения, выпаса сельскохозяйственных животных гражданами.

10. Сброс сточных, в том числе дренажных, вод, а также организация фильтруемых септиков.

11. Засорение и захламление территории памятников природы, в том числе загрязнение почвы.

12. Геологическая разведка и добыча полезных ископаемых (кроме питьевых ресурсов), а также выполнение иных связанных с пользованием недрами работ.

13. Спортивная и любительская охота в период с 1 марта по 20 июня, промысловая охота.

14. Уничтожение либо повреждение воспроизводственных и защитных участков (гнезд, дупел, нор и других жилищ и убежищ) среды обитания диких животных, кроме случаев, предусмотренных федеральным законодательством Российской Федерации и Краснодарского края в области охраны и использования животного мира и среды его обитания.

15. Добыча и иное изъятие из природной среды объектов животного и растительного мира, занесенных в Красную книгу Российской Федерации и (или) Красную книгу Краснодарского края, без разрешений, предусмотренных законодательством Российской Федерации и Краснодарского края.

16. Сбор зоологических, ботанических, минералогических коллекций и палеонтологических объектов без согласования с уполномоченным органом исполнительной власти Краснодарского края в области охраны окружающей среды.

17. Интродукция и акклиматизация объектов животного и растительного мира, за исключением случаев, связанных с необходимостью борьбы с вредными организмами, осуществляемой по согласованию с уполномоченным органом исполнительной власти Краснодарского края в области охраны окружающей среды.

18. Осуществление авиационных мер по борьбе с вредителями и болезнями растений, кроме случаев отсутствия возможности применения наземной техники при возникновении массовых эпидемий или иных естественных природных явлений, связанных со вспышками численности вредителей.

19. Сжигание растительности и ее остатков.

20. Размещение кемпингов и палаточных лагерей, за исключением установки отдельных палаток.

21. Устройство спортивных площадок и установка спортивного оборудования, прокладка, обустройство и маркировка спортивных трасс, за исключением прокладки и обустройства туристических маршрутов и экологических троп по согласованию с уполномоченным органом исполнительной власти Краснодарского края в области охраны окружающей среды.

22. Проведение спортивных, зрелищных и иных мероприятий без согласования с уполномоченным органом исполнительной власти Краснодарского края в области охраны окружающей среды.

23. Размещение рекламных и информационных знаков и щитов, аншлагов, стендов, указателей, шлагбаумов, экспозиционных, экскурсионных и иных объектов, не связанных с функционированием ООПТ, лесохозяйственной и охотхозяйственной деятельностью, деятельностью в области водных отношений, обозначением линейных объектов.

2 4. Уничтожение или повреждение рекламных и информационных знаков и щитов, аншлагов, стендов, указателей, шлагбаумов, экспозиционных, экскурсионных и иных объектов.

25. Проведение сплошных рубок леса, за исключением случаев, когда выборочные рубки не обеспечивают замену лесных насаждений, утративших свои средообразующие, водоохранные и иные полезные функции, на лесные насаждения, обеспечивающие сохранение целевого назначения защитных лесов и выполняемых ими полезных функций.

26. Проведение рубок ухода и санитарных рубок без обеспечения сохранности старовозрастных, фаутных, сухостойных и валежных деревьев в количестве не менее 5 экземпляров каждой группы на 1 га на землях лесного фонда, в полегающих насаждениях и в охранных зонах линейных объектов.

27. Проведение археологических полевых работ (разведок, раскопок, наблюдений) без полученного в установленном законодательством порядке разрешения (открытого листа) и соблюдения условий, предусмотренных разрешением (открытым листом), а также без согласования с уполномоченным органом исполнительной власти Краснодарского края в области охраны окружающей среды.

28. Перепрофилирование сложившихся к моменту утверждения настоящего режима особой охраны ООПТ направлений хозяйственной и иной деятельности без согласования с уполномоченным органом исполнительной власти Краснодарского края в области охраны окружающей среды.

28. Перепрофилирование сложившихся к моменту утверждения настоящего режима особой охраны ООПТ направлений хозяйственной и иной деятельности без согласования с уполномоченным органом исполнительной власти Краснодарского края в области охраны окружающей среды.

В случае возникновения угрозы либо наступления режима чрезвычайной ситуации проведение работ, связанных с предупреждением и ликвидацией чрезвычайных ситуаций различного характера производится в соответствии с действующим законодательством о чрезвычайных ситуациях. Информация о планируемых и реализуемых мероприятиях, а также о нанесенном вреде направляется в орган исполнительной власти Краснодарского края, уполномоченный в области охраны окружающей среды.

#### Меры охраны памятника природы и ответственные за их исполнение

В целях обеспечения сохранности природных комплексов и объектов необходимо предусмотреть выполнение следующих мер по охране памятника природы:

1. Государственному казенному учреждению Краснодарского края «Управление особо охраняемыми природными территориями Краснодарского края»:

1) информирование всех заинтересованных лиц о режиме и границах памятника природы. Передача охранных обязательств.

2) установку аншлагов (информационных щитов) по границам памятника природы, на основных подъездах к памятнику природы, на пересечении дорог.

3) осуществление контроля территории памятника природы с целью обеспечения установленного режима охраны территории.

4) организация и проведение мониторинговых работ на территории памятника природы.

5) разработку предложений и выполнение соответствующих мероприятий по сохранению редких видов животных, растений и грибов.

2. Собственникам, арендаторам, владельцам и пользователям земельных участков в границах памятника природы:

1) расчистку территории памятника природы от твердых коммунальных отходов;

2) выполнение противопожарных мероприятий;

3) выполнение мероприятий по сохранению редких видов животных, растений и грибов на основании рекомендации специалистов.

#### Природные характеристики территории

Характеристика рельефа, ландшафта приводится в приложении 1 к настоящему паспорту памятника природы.

Описание растительного мира территории приводится в приложении 2 к настоящему паспорту памятника природы.

Описание животного мира территории приводится в приложении 3 к настоящему паспорту памятника природы.

Дополнительные материалы приводятся в приложении 4 к настоящему паспорту памятника природы.

Начальник управления  
охраны окружающей среды



Д.М. Заякина

Приложение 1  
к паспорту памятника  
природы регионального  
значения «Верхнебакан-  
ский участок степной рас-  
тительности»

**ХАРАКТЕРИСТИКА**  
**рельефа, ландшафта территории**  
**памятника природы регионального значения**  
**«Верхнебаканский участок степной растительности»**

Район расположения памятника природы находится в юго-западной части Краснодарского края, на северном склоне Главного Кавказского хребта. В геоморфологическом отношении – это средневысотные структурно-денудационные горы на асимметрично – складчатых структурах. Здесь простирается ряд параллельных горных хребтов, разделенных продольными долинами, которые протягиваются с северо-запада на юго-восток. В том же направлении возрастает и их высота.

Рельеф среднегорный, с абсолютными отметками водоразделов и вершин 250-330 м и относительной глубиной расчленения рельефа 60-85 м. Формирование современного облика рельефа происходит, в основном, под влиянием эрозионно-аккумулятивной деятельности поверхностных вод, эоловых и гравитационных, а также техногенных воздействий.

Для хребта Маркотх и следующего за ним Главного Кавказского характерны группы видов ландшафтов складчатых предгорий на кайнозойских и мезозойских породах (верхнемеловые и палеогеновые флишевые мергели и известняки). Новороссийская ступень характеризуется типичным низкогорным рельефом. Низкогорные гряды чередуются с обширными продольными литоскульптурными депрессиями, где преобладают пологие эрозионно-денудационные склоны типа глясисов, постепенно опускающихся к северному днищу.

Ландшафт участка – антропогенный, промышленный, низкогорный, элювиальный переходящий в трансэлювиальный, слаборасчлененный со степной и древесно-кустарниковой растительностью на смытых почвах подстилаемых известняками.

Начальник управления  
охраны окружающей среды



Д.М. Заякина



Приложение 2  
к паспорту памятника  
природы регионального  
значения «Верхнебаканский  
участок степной раститель-  
ности»

**ОПИСАНИЕ**  
**растительного мира территории**  
**памятника природы регионального значения**  
**«Верхнебаканский участок степной растительности»**

Перечень основных типов растительных сообществ, их состав, пространственное распределение:

древесная растительность: граб восточный (*Carpinus orientalis*), дуб пушистый (*Quercus pubescens*), клен татарский (*A. tataricum*), слива колючая (*Prunus spinosa*), ясень высокий (*Fraxinus excelsior*), миндаль низкий (*Amygdalus nana*), яблоня восточная (*Malus orientalis*), клен полевой (*Acer campestre*), рябина глоговина (*Sorbus torminalis*), калина гордовина (*Viburnum lantana*), скумпия кожевенная (*Cotinus coggygria*) кизил мужской (*Cornus mas*), свиды южная (*Swida australis*);

кустарниковая растительность: шиповник колючейший (*Rosa spinosissima*), шиповник собачий (*R. canina*), жасмин кустарниковый (*Jasminum fruticans*), бирючина обыкновенная (*Ligustrum vulgare*), из лиан плющ обыкновенный (*Hedera helix*), жимолость козья (*Lonicera caprifolium*);

травянистая растительность: ковыль Лессинга (*Stipa lessingiana*), наголоватка паутинистая (*Jurinea arachnoidea*), ковыль волосатик (*Stipa capillata*), лен чешуйчатый (*Linum squamulosum*), зопник колючий (*Phlomis pungens*), лапчатка крымская (*Potentilla taurica*), вероника многораздельная (*Veronica multifida*), козелец Шишкина (*Scorzonera schischkinii*), пион тонколиственный (*Paeonia tenuifolia*), очиток едкий (*Sedum acre*), дрок распростертый (*Genista humifusa*), астрагал перевернутый (*Astragalus resupinatus*), тимьян маркотхский (*Thymus markhotensis*), асфodelина крымская (*Asphodeline taurica*), лисохвост влагалищный (*Alopecurus vaginatus*), житняк хвоелистный (*Agropyron pinifolium*), овсяница каменистая (*Festuca rupicola*), бедренец козельцовый (*Pimpinella tragi*um)

Список видов растений, занесенных в Красную книгу Российской Федерации и Красную книгу Краснодарского края, с указанием категории и статуса редкости вида:

№ п/п	Вид растений	Категория и статус редкости вида		Особенности ареала
		Красная книга Краснодарского края (2017)	Красная книга РФ (2008)	

1	2	3	4	5
Семейство <i>Ranunculaceae</i>				
1	Л. чинолистный ( <i>Cl. lathyrifolia</i> Bess. ex Trautv.)	3 УВ*	-	Восточнопричерноморско-предкавказский степной вид с высокой фрагментацией ареала и сокращающейся численностью
2	Ветреница нежная ( <i>Anemone blanda</i> Schott et Kotschy)	3 УВ	3 Г**	Кавказско-малоазиатский вид, произрастающий на северной границе ценоареала
Семейство <i>Rosaceae</i>				
3	Миндаль низкий ( <i>Amygdalus nana</i> L.)	3 УВ	-	Евразиатский степной вид с сокращающейся численностью. Включен в Красный список МСОП
Семейство <i>Fabaceae</i>				
4	Мелкоракитник Вульфа ( <i>Chamaecytisus wulffii</i> (V. Krecz.) Klaskova)	3 УВ	-	Крымско-новороссийский региональный эндемичный вид с ирридиациями на Западном Кавказе, произрастающий в зоне интенсивного хозяйственного использования
5	Дрок раскидистый ( <i>Genista humifusa</i> L.)	3 УВ	3д	Редкий кавказско-малоазиатский вид с ограниченным региональным ареалом, находящимся в зоне интенсивной рекреации
Семейство <i>Staphyleaceae</i>				
6	Клекачка перистая ( <i>Staphylea pinnata</i> L.)	3 УВ	3 Г	Среднеевропейско-средиземноморский третичнореликтовый вид с дизъюнктивным ареалом
Семейство <i>Lamiaceae</i>				
7	Зопник крымский ( <i>Phlomis taurica</i> Hartwiss ex Bunge)	3 УВ	-	Крымско-северо-западнокавказский эндемик с узким ареалом и сокращающейся численностью
8	Шалфей раскрытый ( <i>Salvia ringens</i> )	3 УВ	-	Восточно-средиземноморский вид на крайнем пределе ареала,

1	2	3	4	5
	Sibth. et Sm.)			произрастающий в зоне высокой рекреационной нагрузки и курортного строительства
9	Тимьян маркотхский ( <i>Thymus mar-khotensis</i> Maleev)	3 УВ	-	Северозападно-закавказский (новороссийский) эндемичный вид с иррадиацией в Ставропольском крае, с высокой фрагментацией ареала
Семейство <i>Campanulaceae</i>				
10	Колокольчик Комарова ( <i>Campanula komarovii</i> Maleev)	3 УВ	3а	Локальный новороссийский эндемичный вид, произрастающий в местах интенсивной рекреационной нагрузки и курортного строительства
Семейство <i>Raeoniaceae</i>				
11	Пион тонколистный ( <i>Raeonia tenuifolia</i> L.)	2 ИС	2 б	Степной вид с высокой фрагментацией ареала и сокращающейся численностью. Внесен в Приложение I Бернской конвенции; Европейский Красный список
Семейство <i>Caryophyllaceae</i>				
12	Мыльнянка клейкая ( <i>Saponaria glutinosa</i> Bieb.)	3 УВ	-	Восточномедиземноморский вид, низкой численности, произрастающий в зоне высокого антропогенного прессинга
Семейство <i>Rubiaceae</i>				
13	Ясменник Липского ( <i>Asperula lipskyana</i> V. Krecz.)	3 УВ	-	Редкий эндемичный вид, произрастающий в зоне интенсивного антропогенного воздействия
Семейство <i>Asteraceae</i>				
14	Наголоватка нежная ( <i>Jurinea blanda</i> (Bieb.) С.А. Meyer)	3 УВ	-	Кавказский эндемичный вид, произрастающий в регионе в зоне с высокой антропогенной нагрузкой
15	Козелец Шиш-	2 ИС	-	«Исчезающие». Новорос-

1	2	3	4	5
	кина ( <i>Podospermum schischkinii</i> (Lipsch. et Vass.) Kuth.)			сийский эндем сокращающийся в численности, произрастающий в условиях сильного антропогенного прессинга. Включен в Красный список МСОП
16	Козелец Туркевича ( <i>Scorzonera turkeviczii</i> Krasch. et Lipsch. var. <i>kubanica</i> Krasch. et Lipsch.)	3 УВ	-	Новороссийско-восточнозакавказский эндемик с дизъюнктивным ареалом, приуроченным к зоне интенсивного хозяйственного использования
17	Псефеллюс наклонённый ( <i>Psephellus declinatus</i> (Bieb.) C. Koch)	3 УВ	-	Крымско-северозападнозакавказский (крымско-новороссийский) эндемик с дизъюнктивным ареалом, произрастающий в зоне интенсивной рекреации
Семейство <i>Asphodelaceae</i>				
18	Асфodelина крымская ( <i>Asphodeline taurica</i> (Pall. ex Bieb.) Kunth)	3 УВ	3 в	Восточномедиземноморский вид, являющийся эдификатором реликтовых горных петрофитных степей, сокращающих область распространения
Семейство <i>Iridaceae</i>				
19	К. низкий ( <i>I. pumila</i> L.)	3 УВ	3 б	Европейско-редиземноморский вид с фрагментарным ареалом и сокращающейся численностью
Семейство <i>Orchidales</i>				
20	Анакамптис пирамидальный ( <i>Anacamptis pyramidalis</i> (L.) Rich)	3 УВ	3 г	Европейско-древнесредиземноморский вид с высокой фрагментацией ареала и сокращающейся численностью. Включен в Красный список МСОП; Конвенция СИТЕС, Приложение II
21	Пыльцеголов-	3 УВ	3 г	Европейско-

1	2	3	4	5
	ник крупно- цветковый ( <i>Cephalanthera damasonium</i> (Mill.) Druce)			переднеазиатский вид со- кращающийся в численно- сти. Включен в Конвенцию СИТЕС, Приложение II
22	П. длиннолист- ный ( <i>C. longifolia</i> (L.) Fritsch)	3 УВ	3 г	Евразиатский степной вид с высокой фрагментацией ареала и сокращающейся численностью. Включен в Конвенцию СИТЕС, Приложение II
23	П. красный ( <i>C. rubra</i> (L.) Rich.)	3 УВ	3 б	Евразиатский степной вид с высокой фрагментацией ареала и сокращающейся численностью. Включен в Конвенцию СИТЕС, Приложение II
24	Дремлик уплот- ненный ( <i>Epipactis con- densata</i> Boiss. ex D. P. Young)	1 КС	-	Чрезвычайно редкий во- сточносредиземноморский вид с дизъюнктивным аре- алом, находящийся в зоне интенсивной рекреации
25	Д. мелколист- ный ( <i>E. microphylla</i> (Ehrh.) Sw.)	2 ИС	-	Естественно редкий евро- пейско-малоазиатский вид с дизъюнктивным ареалом
26	Офрис оводо- носная ( <i>Ophrys oestrif- era</i> Bieb.)	3 УВ	2 а	Реликтовый европейско- средиземноморско- переднеазиатский вид с ограниченным числом ло- калитетов и сокращаю- щейся численностью на северной границе ареала. Включен в Конвенцию СИТЕС, Приложение II
27	О. кавказская ( <i>O. caucasica</i> Woronow ex Grossh. )	2 ИС	1	Кавказский эндемичный вид с ограниченным чис- лом локалитетов и сокра- щающейся численностью. Включен в Конвенцию СИТЕС, Приложение II
28	Ятрышник муж- ской ( <i>Orchis mascula</i>	3 УВ	3 б, г	Европейско- переднеазиатский вид с дизъюнктивным ареалом и

1	2	3	4	5
	(L.) L.)			сокращающейся численностью. Включен в Конвенцию СИТЕС, Приложение II
29	Я. раскрашенный ( <i>O. picta</i> Loisel.)	2 ИС	3 г	Средиземноморско-малоазиатский вид на северной границе распространения, с высокой фрагментацией ареала и сокращающейся численностью. Включен в Конвенцию СИТЕС, Приложение II
30	Я. мелкоточечный ( <i>O. punctulata</i> Steven ex Lindl.)	3 УВ	3 г	Переднеазиатский вид с высокой фрагментацией ареала и сокращающейся численностью. Включен в Конвенцию СИТЕС, Приложение II
31	Я. пурпурный ( <i>O. purpurea</i> Huds)	3 УВ	3 б, г	Европейско-средиземноморский вид на северной границе дизъюнктивной крымско-кавказской части ареала с сокращающейся численностью Включен в Европейский Красный список; Конвенцию СИТЕС, Приложение II
32	Я. обезьяний ( <i>O. simia</i> Lam.)	3 УВ	3 б, г	Древнесредиземноморский вид с сокращающейся площадью области произрастания и численностью. Включен в Конвенцию СИТЕС, Приложение II
33	Я. трехзубчатый ( <i>O. tridentata</i> Scop.)	3 УВ	3 г	Европейско-средиземноморско-переднеазиатский вид, имеющий значительный общий ареал, но находящийся в России на границе распространения. Включен в Конвенцию

1	2	3	4	5
				СИТЕС, Приложение II
34	Любка двулист- ная ( <i>Platanthera bi- folia</i> (L.) Rich)	3 УВ	-	Редкий евразийский боре- альный лесной вид с со- кращающейся численно- стью. Включен в Конвенцию СИТЕС, Приложение II
35	Л. зеленоцвет- ковая ( <i>Pl. chlorantha</i> (Custer) Reich- enb.)	3 УВ	-	Европейско-малоазиатский вид с сокращающейся чис- ленностью. Включен в Европейский Красный список, в Прило- жение II к Конвенции СИ- ТЕС
36	Ремнелепестник козий ( <i>Himantoglossum caprinum</i> (Bieb.) C. Koch)	2 ИС	1	Восточносредиземномор- ский вид с дизъюнктивным ареалом, находящийся в зоне интенсивной рекреа- ции. Включен в Конвенцию СИТЕС, Приложение II
37	Лимодорум недоразвитый ( <i>Limodorum abortivum</i> (L.) Sw.)	3 УВ	3 г	Европейско- переднеазиатский вид со- кращающийся в численно- сти. Включен в Конвенцию СИТЕС, Приложение II
Семейство <i>Poaceae</i>				
38	Ковыль Лессин- га ( <i>Stipa lessingi- ana</i> Trin. et Rupr. s. l.)	3 УВ	-	Центрально-евразийский степной вид, сокращаю- щийся в численности, про- израстающий в условиях изменения качества среды обитания
39	К. красивейший ( <i>St. pulcherrima</i> C. Koch.)	3 УВ	3 г	Евразийский степной вид с высокой фраг- ментацией ареала и сокра- щающейся численностью
40	Житняк хво- елистный ( <i>Agropyron pinifolium</i> Nevski)	3 УВ	-	Редкий субэндемичный се- веро-западнокавказский вид с иррадиацией в Даге- стане и западной Турции

Примечание: \* – природоохранный статус по Красной книге Краснодарского края: категория 1 – «Находящиеся в критическом состоянии» или 1КС; категория 2 – «Исчезающие» или 2ИС; категория 3 – «Уязвимые» или 3УВ.

\*\* – природоохранный вид по Красной книге РФ: 1 – Находящиеся под угрозой исчезновения. Таксоны, численность особей которых уменьшилась до критического уровня или число их местонахождений настолько сократилось, что в ближайшее время они могут исчезнуть.

2 – Сокращающиеся в численности и/или распространении. Таксоны с неуклонно сокращающейся численностью, которые при дальнейшем воздействии факторов, снижающих численность, могут в короткие сроки попасть в категорию находящихся под угрозой исчезновения:

а) таксоны, численность которых сокращается в результате изменения условий существования или разрушения местообитаний;

б) таксоны, численность которых сокращается в результате чрезмерного использования их человеком и может быть стабилизирована специальными мерами охраны (лекарственные, пищевые, декоративные и др. растения)

3 – Редкие. Таксоны с естественной невысокой численностью, встречающиеся на ограниченной территории (или акватории) или спорадически распространенные на значительных территориях (или акваториях), для выживания которых необходимо принятие специальных мер охраны:

а) узкоареальные эндемики;

б) имеющие значительный ареал, в пределах которого встречаются спорадически и с небольшой численностью популяций;

в) имеющие узкую экологическую приуроченность, связанные со специфическими условиями произрастания (выходами известняков или др. пород, засоленными почвами, литоральными местообитаниями и др.);

г) имеющие значительный общий ареал, но находящиеся в пределах России на границе распространения;

д) имеющие ограниченный ареал, часть которого находится на территории (или акватории) России.

Начальник управления  
охраны окружающей среды



Д.М. Заякина



**ОПИСАНИЕ**  
**животного мира территории**  
**памятника природы регионального значения**  
**«Верхнебаканский участок степной растительности»**

Перечень видов животных, встречающихся на данной территории: герпетофауна: жаба зеленая - *Bufo viridis* (Laurenti, 1768), Квакша Шелковникова - *Hyla arborea* (Bokermann, 1758), Лягушка малоазиатская - *Rana macrocnemis* (Boulenger, 1885), Лягушка озерная - *Pelophylax ridibundus* (Pallas, 1771), Вепреница ломкая - *Anguis fragilis* (Linnaeus, 1758), Ящерица луговая - *Darevskia praticola pontica* (Eversmann, 1834), Уж обыкновенный - *Natrix natrix* (Linnaeus, 1758), Полоз желтобрюхий - *Hierophis caspius* (Gmelin, 1789), Полоз эскулапов - *Zamenis longissimus* (Laurenti, 1768), Медянкам - *Coronella austriaca* (Laurenti, 1768);

орнитофауна: зяблик *Fringilla coelebs*, черный дрозд *Turdus merula*, большая синица *Parus major*, черноголовый щегол *Carduelis carduelis*, пестрый дятел *Dendrocopos major*, серая славка *Sylvia communis*, сойка *Garrulus glandarius*, средний дятел *Dendrocopos medius*, крапивник *Troglodytes troglodytes*, черноголовая славка *Sylvia atricapilla*, обыкновенная пищуха *Certhia familiaris*, жулан *Lanius collurio*, кольчатая горлица *Streptopelia decaocto* и обыкновенная зеленушка *Chloris chloris*;

млекопитающие: еж южный, Кавказский крот, Кавказская бурозубка, Бурозубка Волнухина, Малая белозубка, Европейская широкоушка, Водяная ночница, Нетопырь-карлик, Нетопырь Куля, Поздний кожан, Шакал, Лисица обыкновенная, Енотовидная собака, Ласка, Каменная куница, Лесная куница, Косуля, Заяц-русак, Обыкновенная белка, Соня-полчок, Лесная соня, Обыкновенная полевка, Крыса серая, Домовая мышь, Полевая мышь, Малая лесная мышь, Кавказская мышь

Список видов животных, занесенных в Красную книгу у Российской Федерации и Красную книгу Краснодарского края, с указанием категории и статуса редкости вида:

Вид животных	Категория и статус редкости вида		
	КК	РФ	МСОП
1	2	3	4
Дозорщик-император <i>Anax imperator</i> (Leach, 1815)	4 СК «Специально контролируемый»	«2 – Сокращающиеся в численности»	LC

1	2	3	4
Красотел пахучий <i>Calosoma sycophanta</i> (Linnaeus, 1758)	4 СК «Специально контролируемый»	«2 – Сокращающиеся в численности»	LC
Карабус кавказский <i>Carabus (Procerus) scabrosus caucasicus</i> (Adams, 1817)	3 УВ «Уязвимые»	«2 – Сокращающиеся в численности»	VU
Хищник Эппельсхайма <i>Tasgius eppelsheimianus</i> (Jakobson, 1909)	3 УВ «Уязвимые»	-	VU
Жук-олень <i>Lucanus cervus</i> (Linnaeus, 1758)	4 СК «Специально контролируемый»	«2 – Сокращающиеся в численности»	NT
Бронзовка кавказская <i>Protaetia speciosa</i> (Adams, 1817)	3 УВ «Уязвимые»	«2 – Сокращающиеся в численности»	VU
Кортодера волосатая <i>Cortodera holosericea</i> (Fabricius, 1801)	3 УВ «Уязвимые»	-	VU
Кортодера шелковистая <i>Cortodera holosericeum</i> (Fabricius, 1801)	3 УВ «Уязвимые»	-	VU
Усач большой дубовый <i>Cerambyx cerdo</i> (Linnaeus, 1758)	4 СК «Специально контролируемый»	Прил. 2	LC
Усач альпийский <i>Rosalia alpina</i> (Linnaeus, 1758)	3 УВ «Уязвимые»	«2 – Сокращающиеся в численности»	VU
Пестрянка двуцветная <i>Jordanita chloros</i> (Hubner, 1813)	2 ИС «Исчезающие»	-	EN
Пестрянка весёлая <i>Zygaena laeta</i> (Hubner, 1790)	1 КС «Находящиеся в критическом состоянии»	Прил. 2	CR
Толстоголовка мозаичная <i>Muschampia tessellum</i> (Hobner, 1803)	3 УВ «Уязвимые»	-	VU
Толстоголовка желтополовая <i>Purgus sidae</i> (Wagner, 1929)	2 ИС «Исчезающие»	-	EN
Парусник мнемозина <i>Par-</i>	4 СК «Специально	«2 – Сокраща-	LC

1	2	3	4
<i>nassius mnemosyne</i> (Linnaeus, 1758)	но контролируе- мый»	ющиеся в чис- ленности»	
Зеринтия поликсена <i>Zeryn- thia polyxena</i> (Denis & Schiffermüller, 1775)	3 УВ «Уязвимые»	Прил. 2	VU
Чернушка африканка <i>Proterebia afra</i> (Fabricius, 1787)	3 УВ «Уязвимые»	-	VU
Голубянка Шиффермюллера <i>Pseudophilotes vicrama</i> (Moore, 1865)	2 ИС «Исчезаю- щие»	-	EN
Сефир кубанский <i>Plebejides sephirus kubanensis</i> (Shchurov, 1999)	3 УВ «Уязвимые»	-	VU
Шелкопряд Баллиона <i>Lemonia ballioni</i> (Christoph, 1888)	2 ИС «Исчезаю- щие»	-	EN
Медведица пурпурная <i>Rhyparia purpurata</i> (Linnaeus, 1758)	3 УВ «Уязвимые»	-	VU
Оруссус паразитический <i>Orussus abietinus</i> (Scopoli, 1763)	3 УВ «Уязвимые»	«2 – Сокраща- ющиеся в чис- ленности»	VU
Сколия-гигант <i>Megascolia maculata</i> (Drury, 1773)	3 УВ «Уязвимые»	Прил. 2	VU
Милезия шершневидная <i>Mi- lesia crabroniformis</i> (Fab- ricius, 1775)	2 ИС «Исчезаю- щие»	-	EN
Черепаша Никольского <i>Testudo graeca nikolskii</i> (Skhikvadze et Tuniyev, 1986)	2 ИС «Исчезаю- щие»	«1 - Вид, нахо- дящийся под угрозой исчез- новения»	EN
Полоз каспийский <i>Hierophis caspius</i> (Gmelin, 1789)	3 УВ «Уязвимые»	«2 – Сокраща- ющиеся в чис- ленности»	VU
Полоз оливковый <i>Coluber naja dum</i> (Eichwald, 1831)	3 УВ «Уязвимые»	«2 – Сокраща- ющиеся в чис- ленности»	VU
Полоз эскулапов <i>Elaphe</i>	3 УВ «Уязвимые»	«2 – Сокраща-	VU

1	2	3	4
<i>longissima</i> (Laurenti, 1768)		ющиеся в численности»	
Гадюка степная восточная <i>Vipera renardi</i> (Christoph, 1861)	2 ИС «Исчезающие»	«2 – Сокращающиеся в численности»	EN
Лесной жаворонок <i>Lullula arborea</i> (Linnaeus, 1758)	3 УВ «Уязвимые»	-	VU
Обыкновенная горлица <i>Streptopelia turtur</i> (Linnaeus, 1758)	2 ИС «Исчезающие»	-	EN

Примечание. Статус: КК – Красная книга Краснодарского края; РФ – Красная книга Российской Федерации; МСОП – Международный союз охраны природы

Начальник управления  
охраны окружающей среды



Д.М. Заякина

Приложение 4  
к паспорту памятника  
природы регионального  
значения «Верхнебакан-  
ский участок степной рас-  
тительности»

## ДОПОЛНИТЕЛЬНЫЕ МАТЕРИАЛЫ

Фотографии памятника природы регионального значения:



Фото 1. Памятник природы «Верхнебаканский  
участок степной растительности»



Фото 2. Памятник природы «Верхнебаканский  
часток степной растительности»



Фото 3. Пион тонколистый



Фото 4. Анакампис пирамидальный



Фото 5. Луговая ящерица

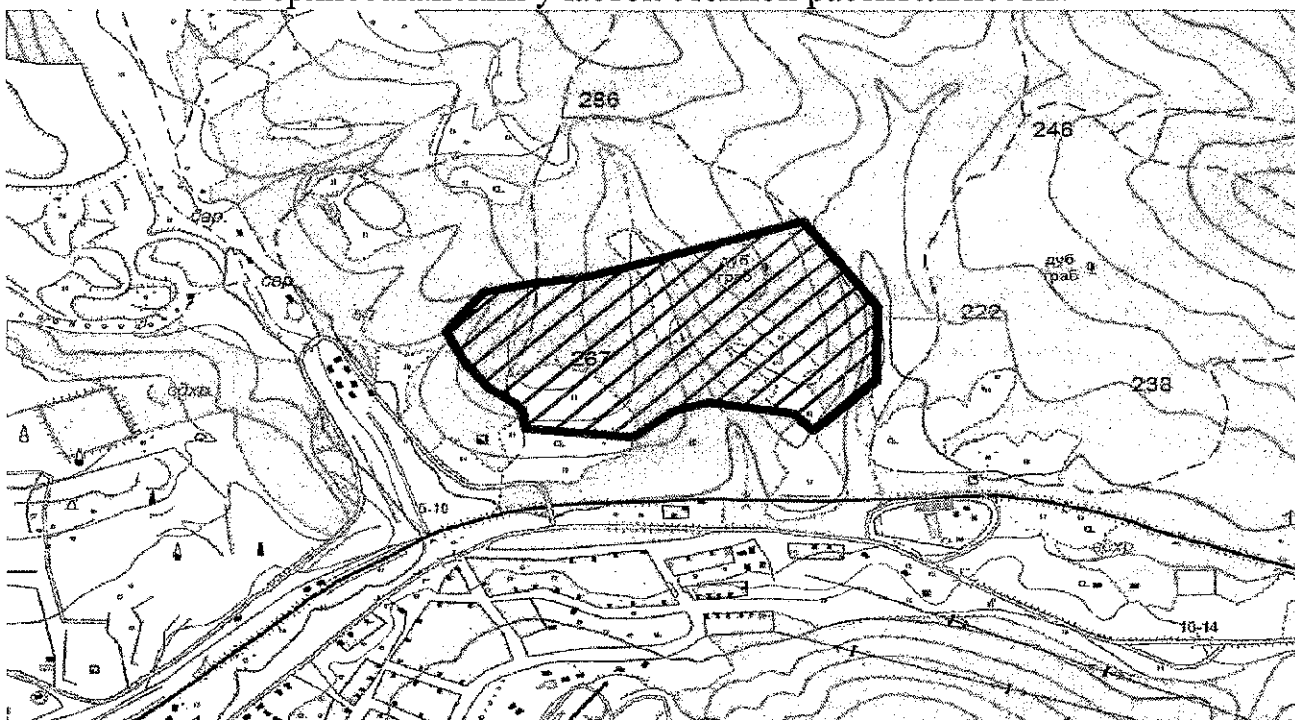


б

Фото 6. Квакша Шелковникова

Картографические материалы с нанесенными границами памятника природы регионального значения, его охранной зоны (при наличии) и функциональных зон (при наличии):

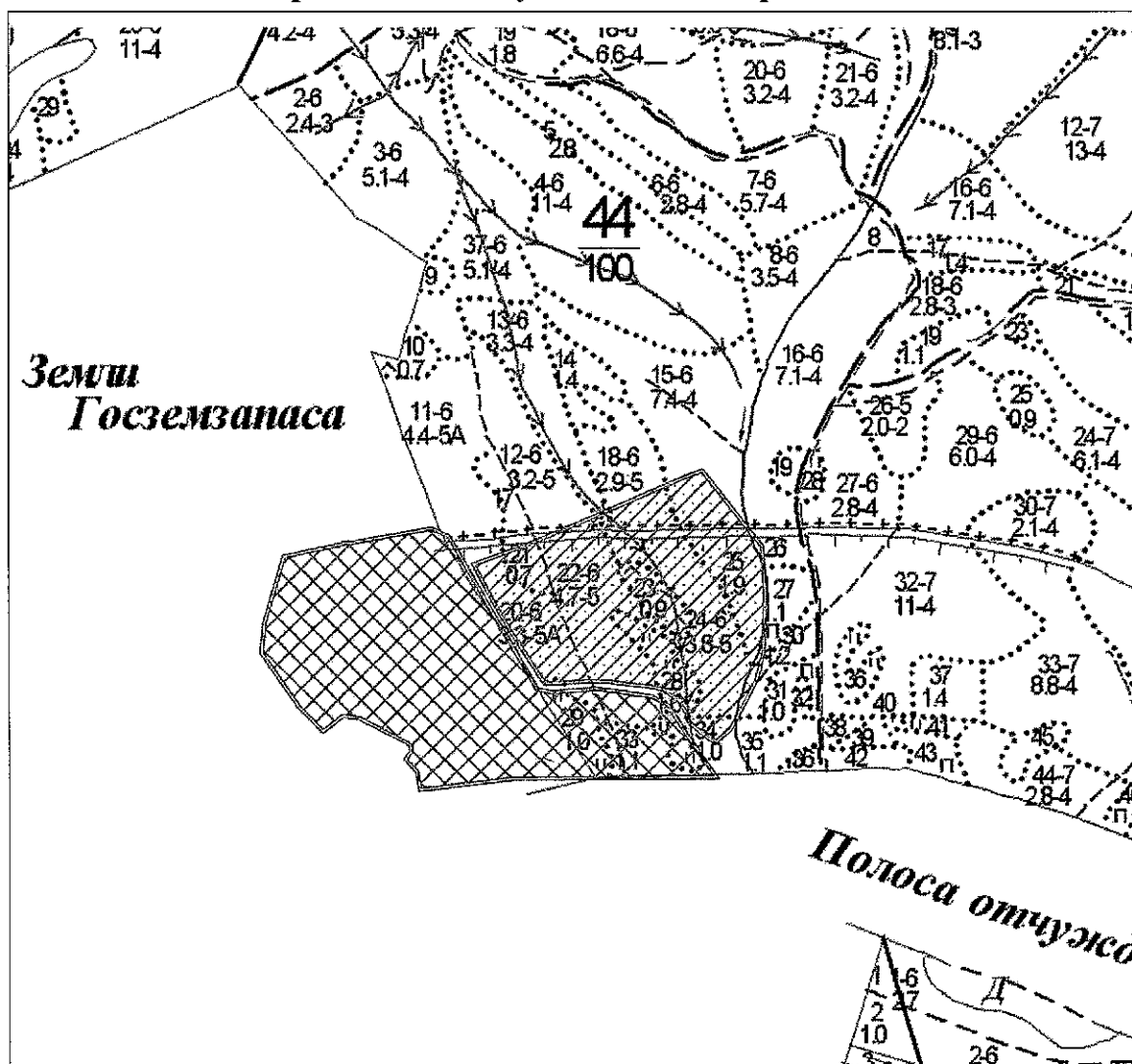
Карта-схема памятника природы  
«Верхнебаканский участок степной растительности»



Начальник управления  
охраны окружающей среды

Д.М. Заякина

**«Верхнебаканский участок степной растительности»**



*Местоположение территории создаваемой ООПТ памятник природы «Верхнебаканский участок степной растительности» на схеме Верхне-Баканского участкового лесничества Новороссийского лесничества, согласно сведениям управления лесного хозяйства Краснодарского края*