



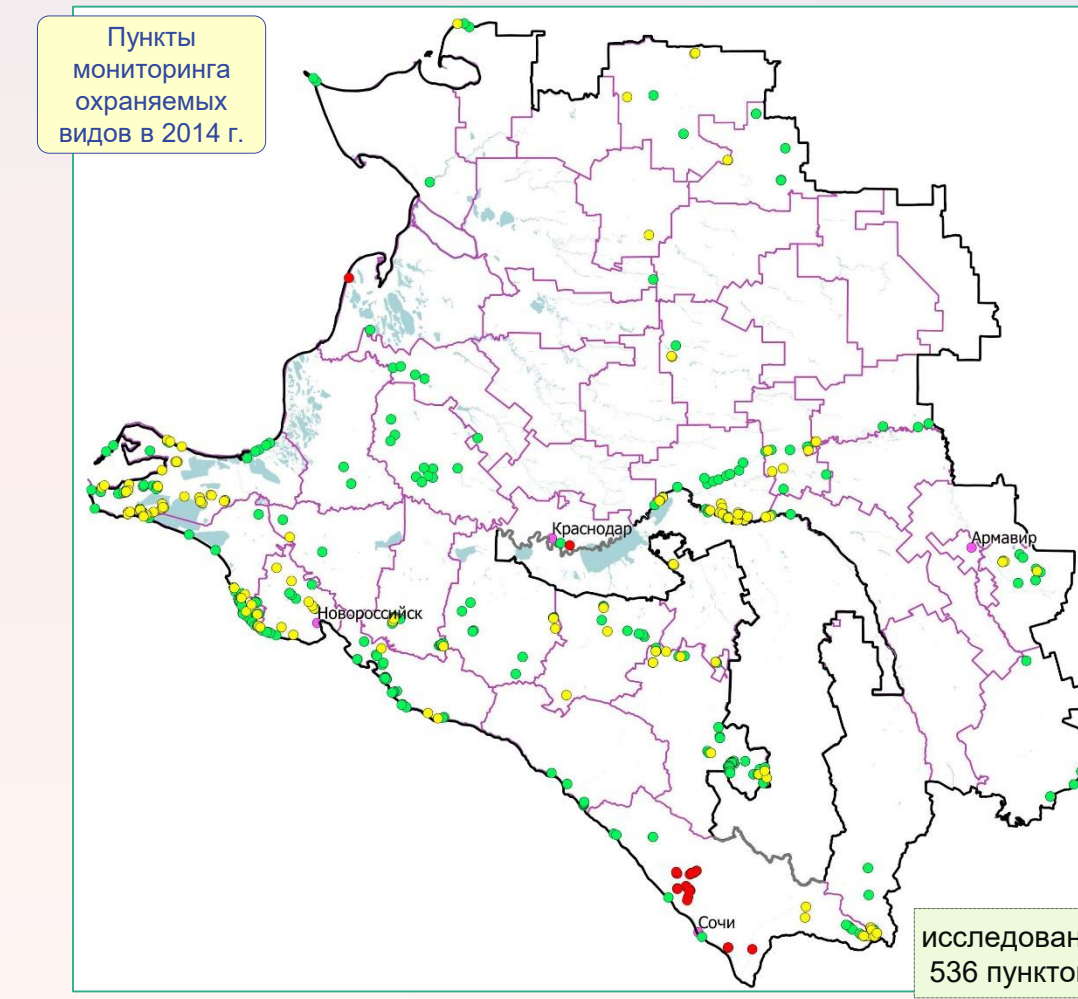
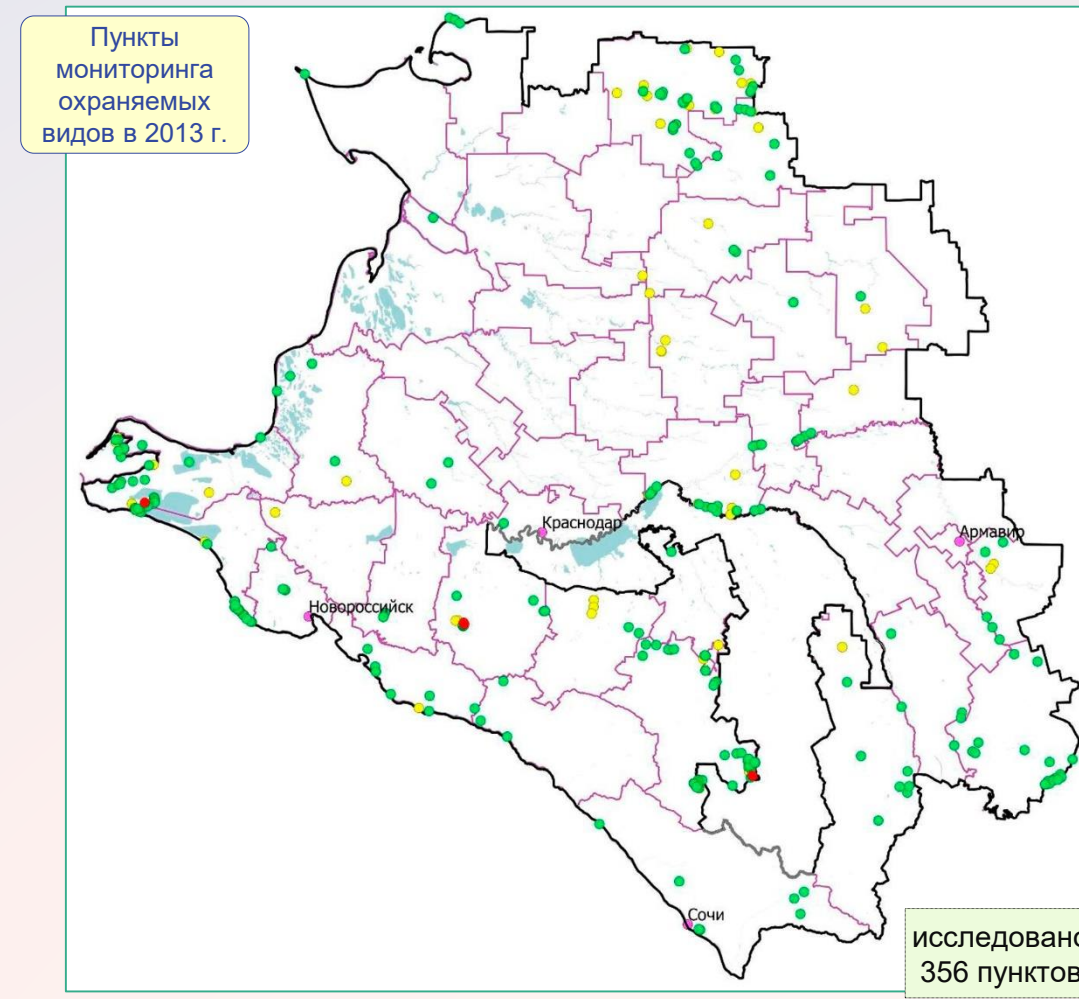
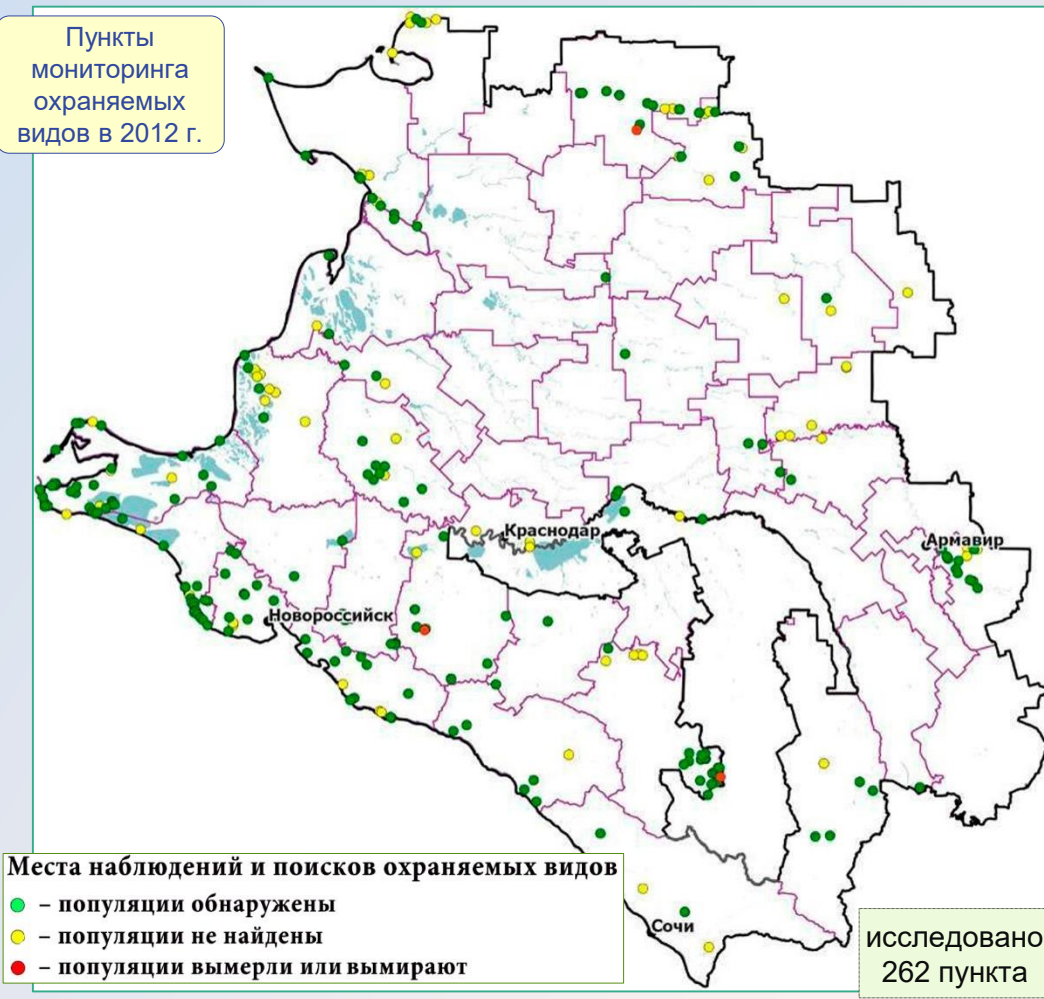
ЗАДАЧИ СИСТЕМЫ РЕГИОНАЛЬНЫХ ООПТ В ЛЕСНОМ ФОНДЕ НА ТЕРРИТОРИИ КРАСНОДАРСКОГО КРАЯ В СВЕТЕ РЕЗУЛЬТАТОВ ПРОФИЛЬНЫХ НАПРАВЛЕНИЙ ГОСУДАРСТВЕННОГО ЭКОЛОГИЧЕСКОГО МОНИТОРИНГА В 2007–2019 ГОДАХ

THE TASKS OF THE REGIONAL SYSTEM OF THE PROTECTED NATURE AREAS IN THE FORESTS OF KRASNODAR TERRITORY IN THE CONTEXT OF THE RESULTS OF SPECIALIZED DIRECTIONS OF THE STATE ENVIRONMENTAL MONITORING IN IN 2007–2019

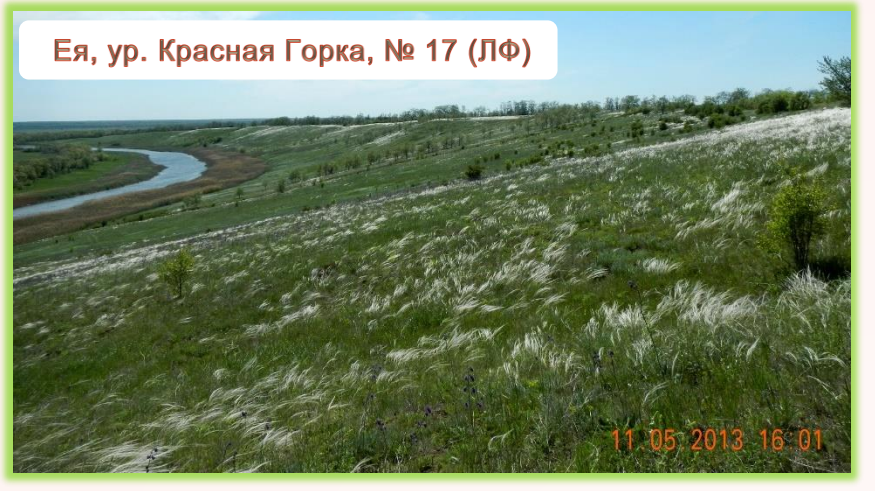
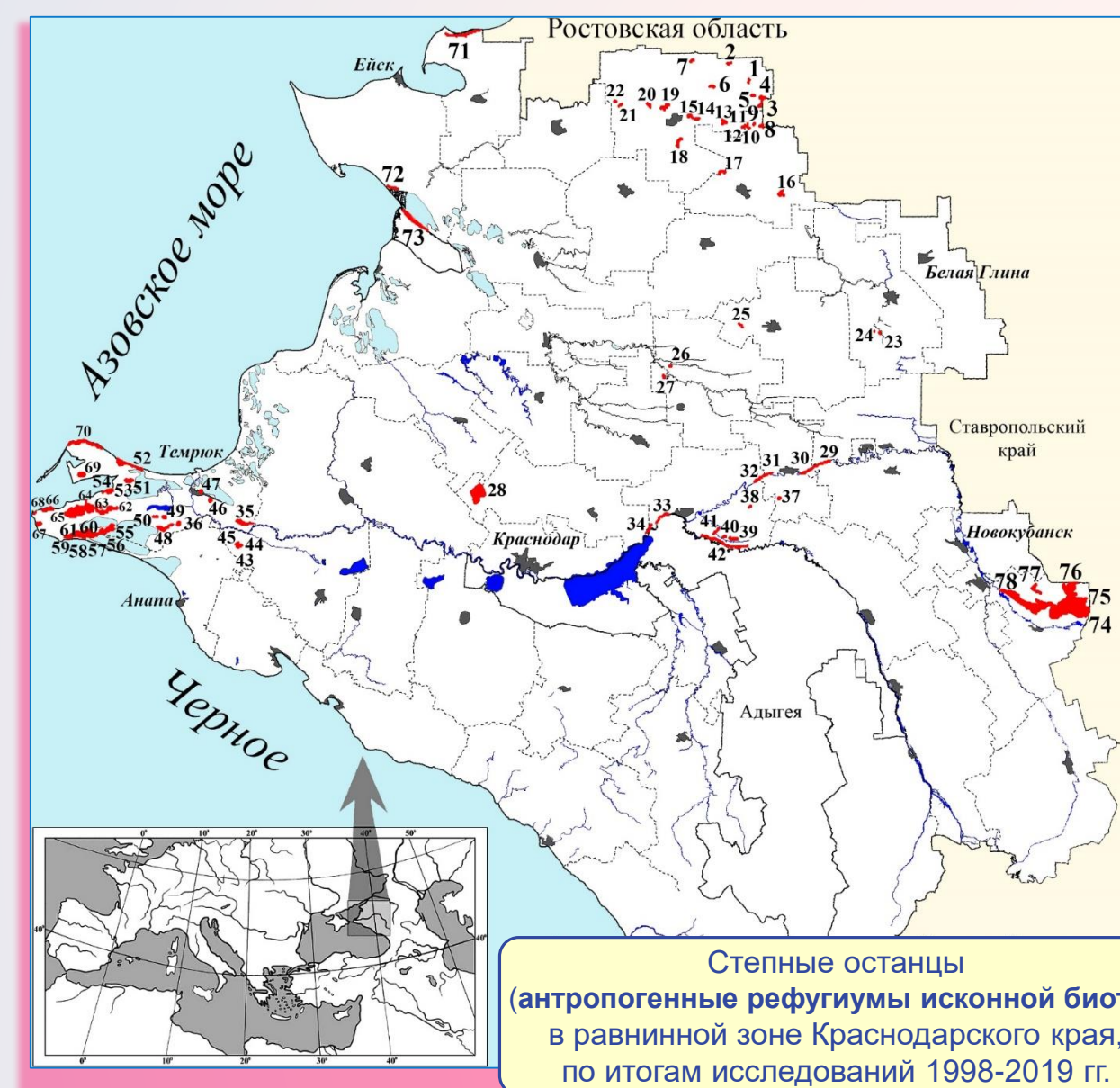
В.И. Щуров, А.С. Замотайлов, А.С. Бондаренко, М.М. Скворцов, А.В. Щурова

Кубанское отделение РЭО РАН, ФГБОУ ВО «Кубанский государственный аграрный университет имени И.Т. Трубилина», ФБУ «Рослесозащита». Краснодар: meotlda2011@yandex.ru, zash-rast@kubsau.ru, czl23@yandex.ru

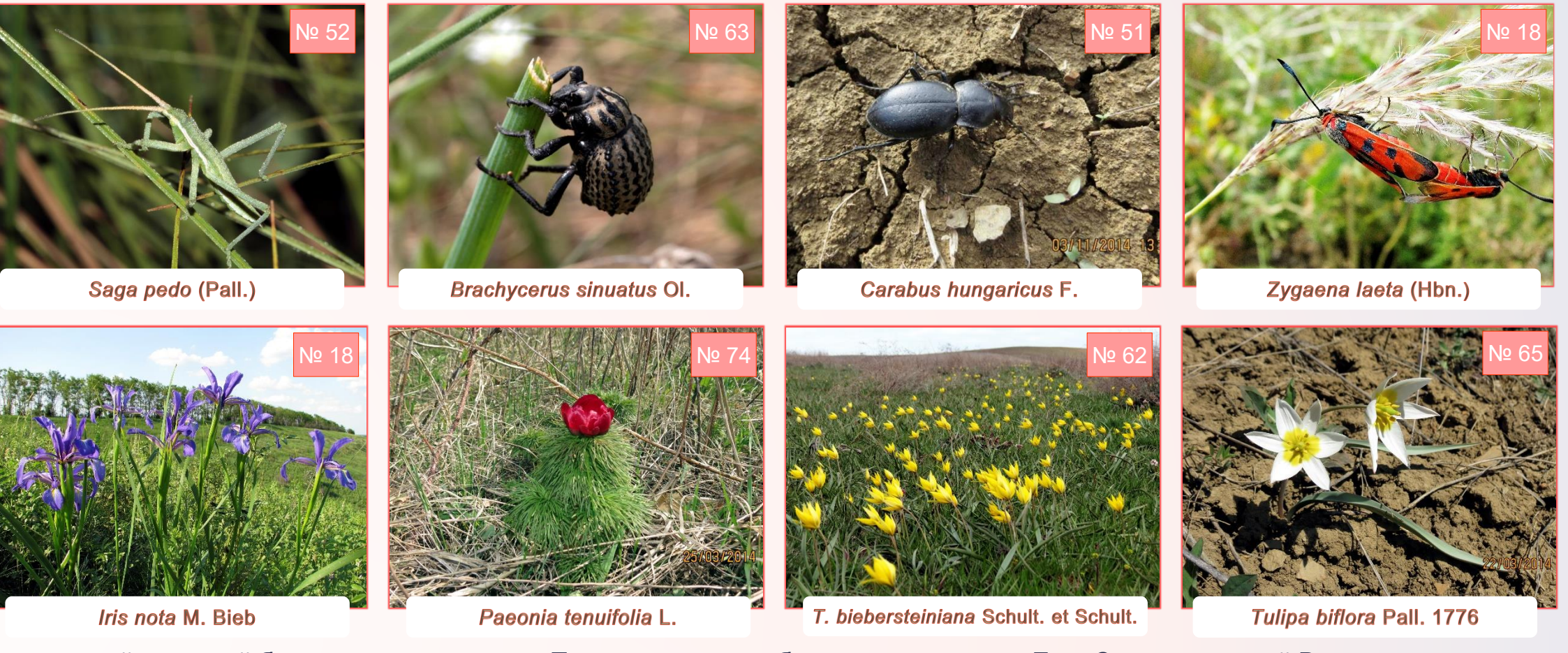
Проанализированы итоги мониторинга охраняемых видов (1998-2019) и мониторинга инвазий адвентивных насекомых-фитофагов (2002-2019), побуждающие пересмотреть цели и задачи региональных ООПТ, в том числе на землях лесного фонда (ЛФ)



Площадь 78 известных останцев степной биоты в крае не превышает 24,9 тыс. га. (Щуров, 2015). В них выживают виды ранее преобладавшие на Кубани экосистем, включая 201, внесённый в Красную книгу РФ и/или КК

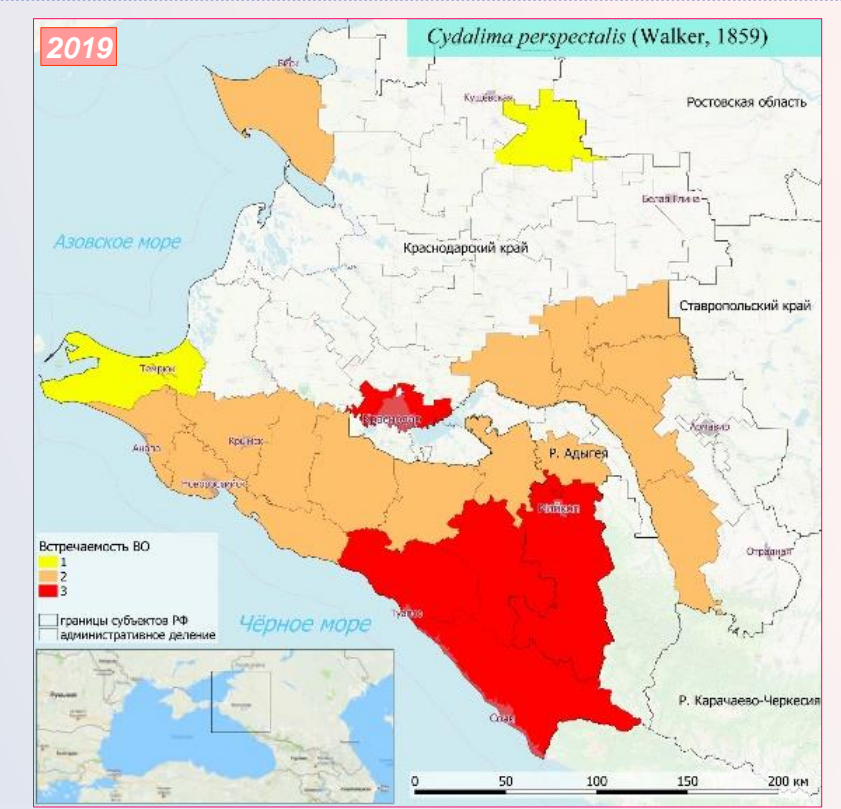


В 14 районах края обнаружено более 70 останцев степей (включая лесной фонд) с разной сохранностью исконной биоты

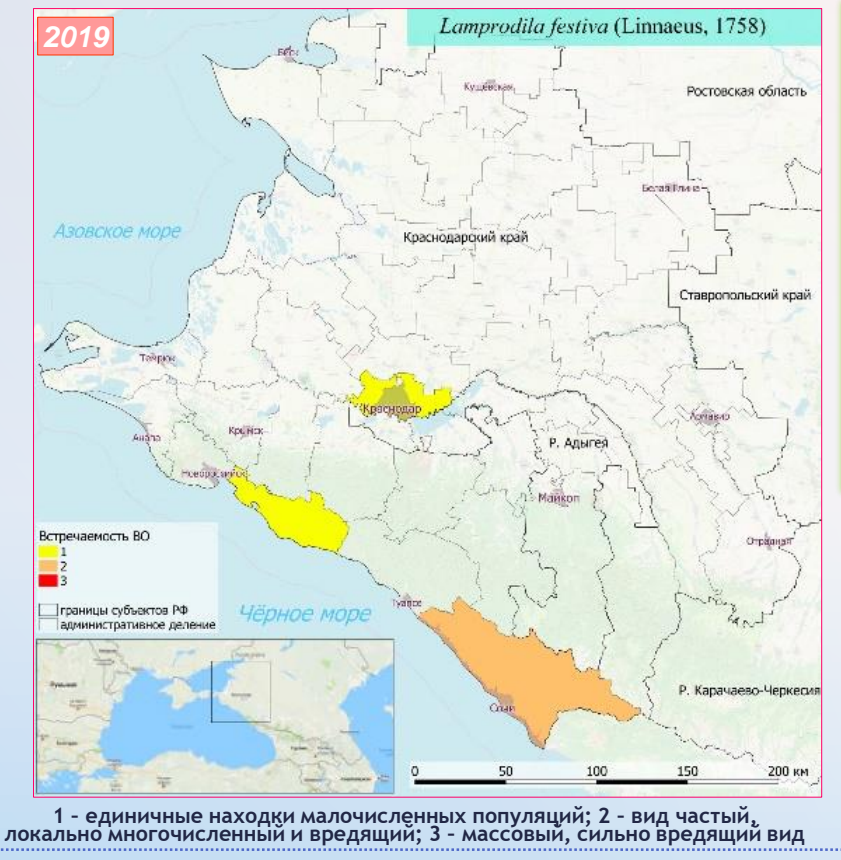


Наибольшее разнообразие охраняемой «составляющей» степной биоты установлено для Таманского п-ова, балок в долине реки Ея и Ставропольской Возвышенности

Останцы степей занимают менее 0,5 % площади северных районов Краснодарского края. Во многих муниципальных образованиях они не сохранились вообще. Наибольшая площадь нерасчлнённых агроценозов степных участков имеется в Успенском районе (Ставропольская Возвышенность): №№ 74-78. Максимальное количество таких местообитаний, ещё обеспечивающее высокую связанность локальных популяций степных видов, известно для Таманского полуострова: № 48-70. В долине реки Ея (с притоками) современные элементы ландшафтного матрикса уже непреодолимы для большинства стенофильных насекомых. Изоляция неизбежно приводит к вымиранию популяций всё большего числа уязвимых видов, в том числе, охраняемых в РФ. Выявлены маркерные виды и виды-индикаторы стадии антропогенной дигрессии степей



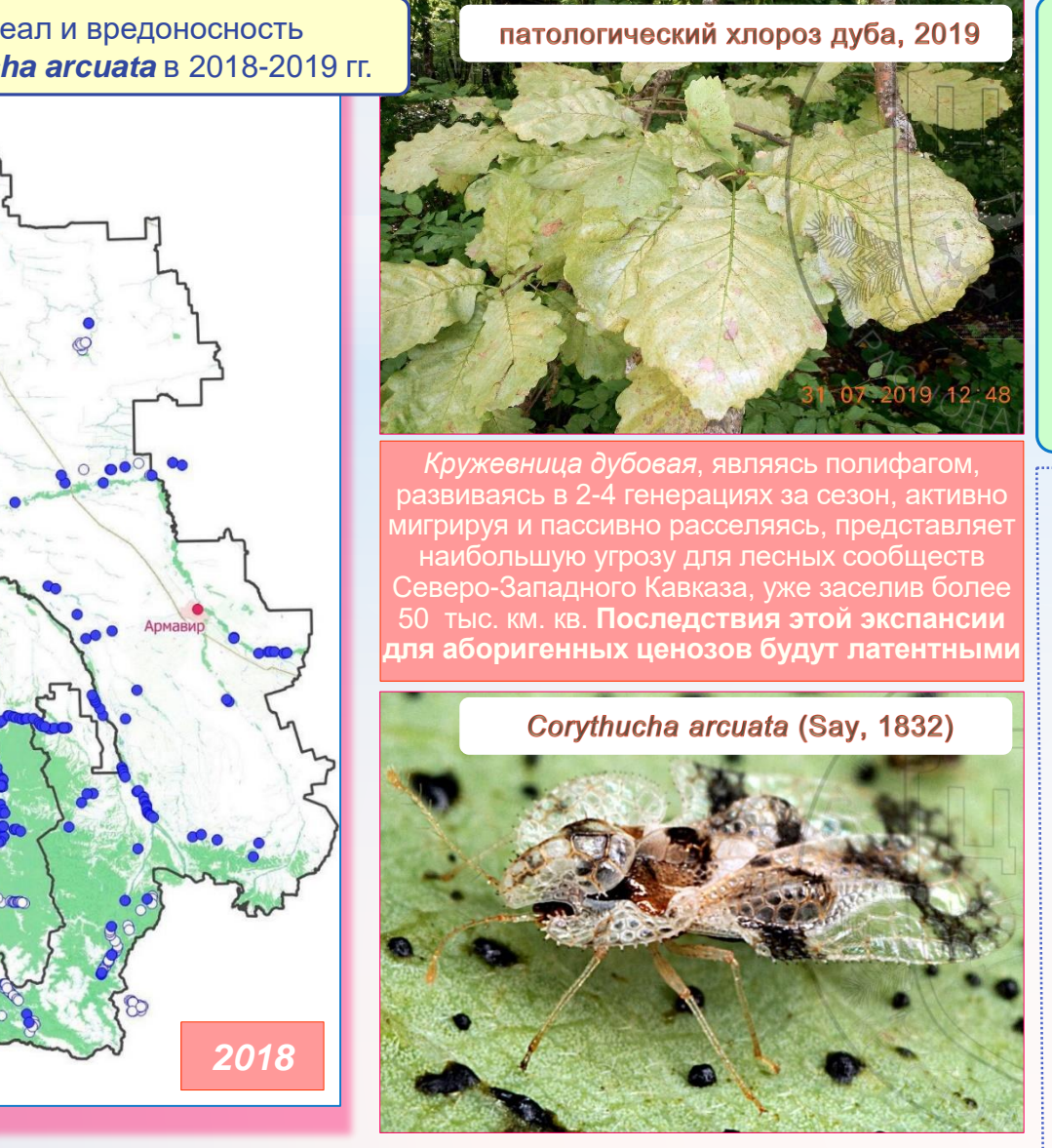
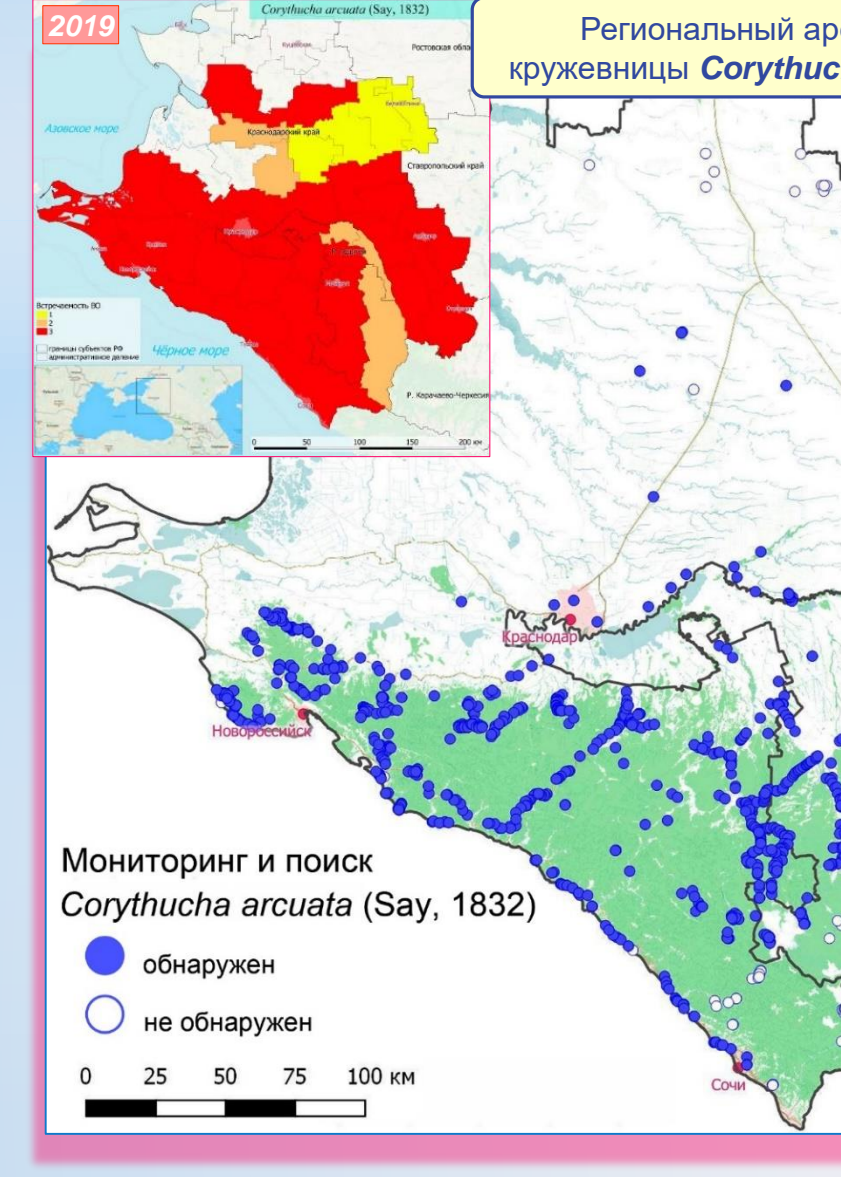
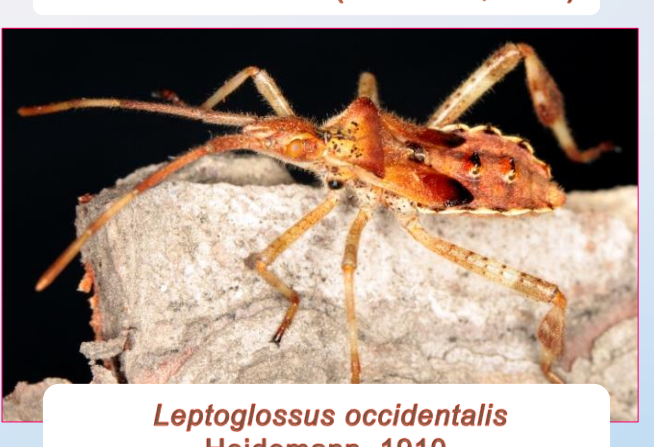
Краснодарский край и лежащая внутри его границ Адыгея в России отличаются наиболее многочисленной и гетерогенной фауной адвентивных насекомых, вредящих экономически значимым и охраняемым видам растений, включая эдификаторов лесов. В 2010–2019 гг. 8-10 чужеродных видов Insecta угрожали физиологическому состоянию 11 охраняемых видов деревьев и кустарников, в том числе доминантов реликтовых фитоценозов, представляющих объекты охраны на ООПТ разного подчинения



В 2012–2013 гг. в Россию (через Сочи и Геленджик) с посадочным материалом из Европы попали 2 новых склибионнта хвойных из сем. Cupressaceae. Их появление создало угрозу реликтовым формациям Черноморского побережья с участием охраняемых видов *Juniperus*, в том числе на многих ООПТ



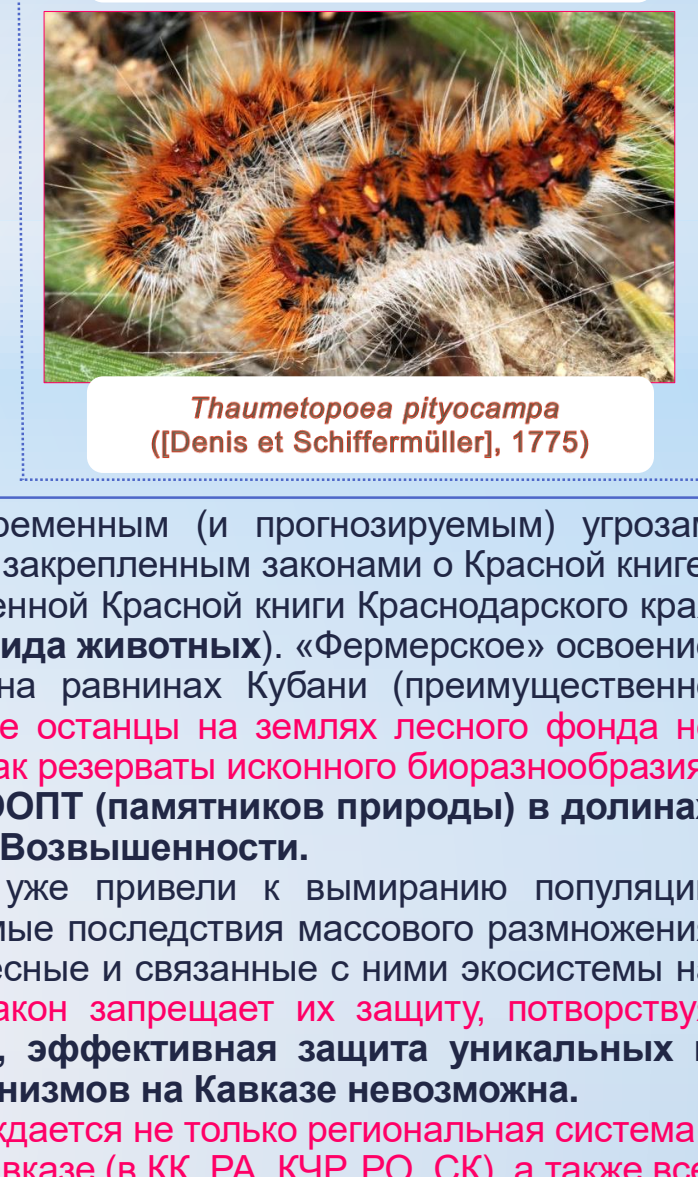
В 2013–2015 гг. в хвойных формациях под Геленджиком обнаружены 3 новых для фауны края вредителя сосны пицундской из 3 отрядов Insecta. Обилие древостоев, ослабленных пожарами и рекреацией, создало условия для формирования очагов стволовых вредителей с участием *Tomiscus destruens*, в том числе на ООПТ



К 2019 г. кружевница дубовая, в 2015 г. попав в 2 пункта Краснодарского края (Крымск и Ставрополь), расселилась на 250–300 км на восток вдоль дубовой обсады шоссе и железных дорог до Ставропольского края и Карачаево-Черкессии, на север в степную зону на 80-90 км, а также на юго-восток до границы с Абхазией, как через ГКХ, так и вдоль приморского шоссе.

Очаги массового размножения *C. arcuata*, с 2016 г. формирующиеся в предгорных и низкорослых районах Краснодарского края и Республики Адыгея, изменили облик преобладающих здесь лиственных лесов. Разрушение хлорофилла приводит к июньскому листопаду, препятствует формированию нормальных желудей и ковенно влияет на питание местных фитофагов дуба.

Все лесные ООПТ региона уже заселены этой кружевницей (включая высокогорья КГПБЗ) и испытывают последствия её массового размножения. Методы контроля вредителя не разработаны



Постсоветский эклектичный «набор» памятников природы в ЛФ не соответствует ни современным (и прогнозируемым) угрозам уникальному биологическому разнообразию Краснодарского края, ни требованиям по его сохранению, закрепленным законами о Красной книге. Диспропорции в размещении и «специализации» краевых ООПТ очевидны при рассмотрении современной Красной книги Краснодарского края (2017), в которой значительную долю перечней охраняемых видов составляют обитатели степей (124 вида животных). «Фермерское» освоение нераспаханных участков разрушает основы выживания многих стенобионтных видов-степняков на равнинах Кубани (преимущественно растений и насекомых). Положения Красной книги Краснодарского края игнорируются. Степные останцы на землях лесного фонда не должны обесцеляться (особенно с использованием инвазивных интродуцентов), но должны охраняться как резерваты исконного биоразнообразия. Сохранение целинных степных сообществ должно стать основной целью учреждения новых ООПТ (памятников природы) в долинах рек Ея, Куро-Ея, Эльбурд, Россосшь, Кубань, Лаба, а также на Таманском п-ове и Ставропольской Возвышенности.

Инвазии адвентивных вредных организмов в природные леса Северо-Западного Кавказа уже привели к вымиранию популяций охраняемых видов растений (самшит колхидский) и трансформации исконных ценозов. Прогнозируемые последствия массового размножения кружевницы дубовой, лубоеда соснового средиземноморского, орехотворки каштановой затронут лесные и связанные с ними экосистемы на сотнях тысяч гектаров, в том числе на ООПТ федерального и регионального подчинения. Закон запрещает их защиту, повторствуя расселению адвентивных вредителей. Без изменения законодательства, регулирующего ООПТ, эффективная защита уникальных и охраняемых лесных экосистем от трансформирующего воздействия чужеродных вредных организмов на Кавказе невозможна.

В глубокой срочной трансформации (во избежание утраты самой цели своего существования) нуждается не только региональная система ООПТ, но и вся практика ведения лесного хозяйства (включая лесостроительство) на Северо-Западном Кавказе (в КК, РА, КЧР, РО, СК), а также все нормативные правовые акты, регламентирующие режим ООПТ на землях лесного фонда и определяющие статус ООПТ

Публикации авторов по теме доклада (ведушие)
 Результаты мониторинга видов растений, животных и грибов, занесённых в Красную книгу Краснодарского края (2007–2011) // науч. ред. А.С. Замотайлов, В.И. Щуров, Р.А. Мнацкян. Ижевск: Изд. дом «Университет», 2012. 226 с.
 Щуров В.И., Бондаренко А.С., Щурова А.В., Радченко К.С. Об экспансии кружевницы *Corythucha arcuata* (Hemiptera: Tingidae) и орехотворки *Dryocosmus kuriphilus* (Hymenoptera: Cynipidae) в Краснодарском крае и Республике Адыгея / X Чтения памяти О. А. Катаева / Материалы международной конференции (Санкт-Петербург, 22–25 октября 2018 г.). СПб.: СПбГЛТУ, 2018. Т. 1. С. 121–122.
 Щуров В.И., Замотайлов А.С. Опыт разработки регионального списка охраняемых видов насекомых на примере Краснодарского края и Республики Адыгея. СПб: Зоологический ин-т РАН, 2006. 215 с.
 Щуров В.И., Замотайлов А.С. О приоритетах в охране уязвимых таксонов Краснодарского края и Российской Федерации // Актуальные вопросы энтомологии на Кубани. Тр. КубГАУ. 2007. 428 (456). С. 133–148.
 Щуров В.И., Замотайлов А.С. Региональные ареалы охраняемых насекомых (Arthropoda, Insecta) Краснодарского края и недостатки сети охраняемых территорий // Наука Кубани. 2008. Приложение. С. 61–67.
 Щуров В.И., Литвинская С.А. Последствия ввоза чужеродных вредных организмов для аборигенных видов на примере самшитовой огнёвки *Cydalia perspectalis* (Lepidoptera: Crambidae) // Ботанический вестник Северного Кавказа, 2015. № 1. С. 134–144.
 Щуров В.И. Антропогенные рефугиумы степной биоты важны для сохранения естественного биоразнообразия Краснодарского края // Биоразнообразие. Биоконсервация. Биомониторинг: Сборник материалов II Международной науч.-прак. конф. (Майкоп, 14–16 октября 2015). Майкоп: Изд-во АГУ, 2015. С. 158–163.